

STRUKTURY CIMIC W NATO I SZ RP ORAZ ICH DZIAŁALNOŚĆ W PROCESIE DECYZYJNYM NATO

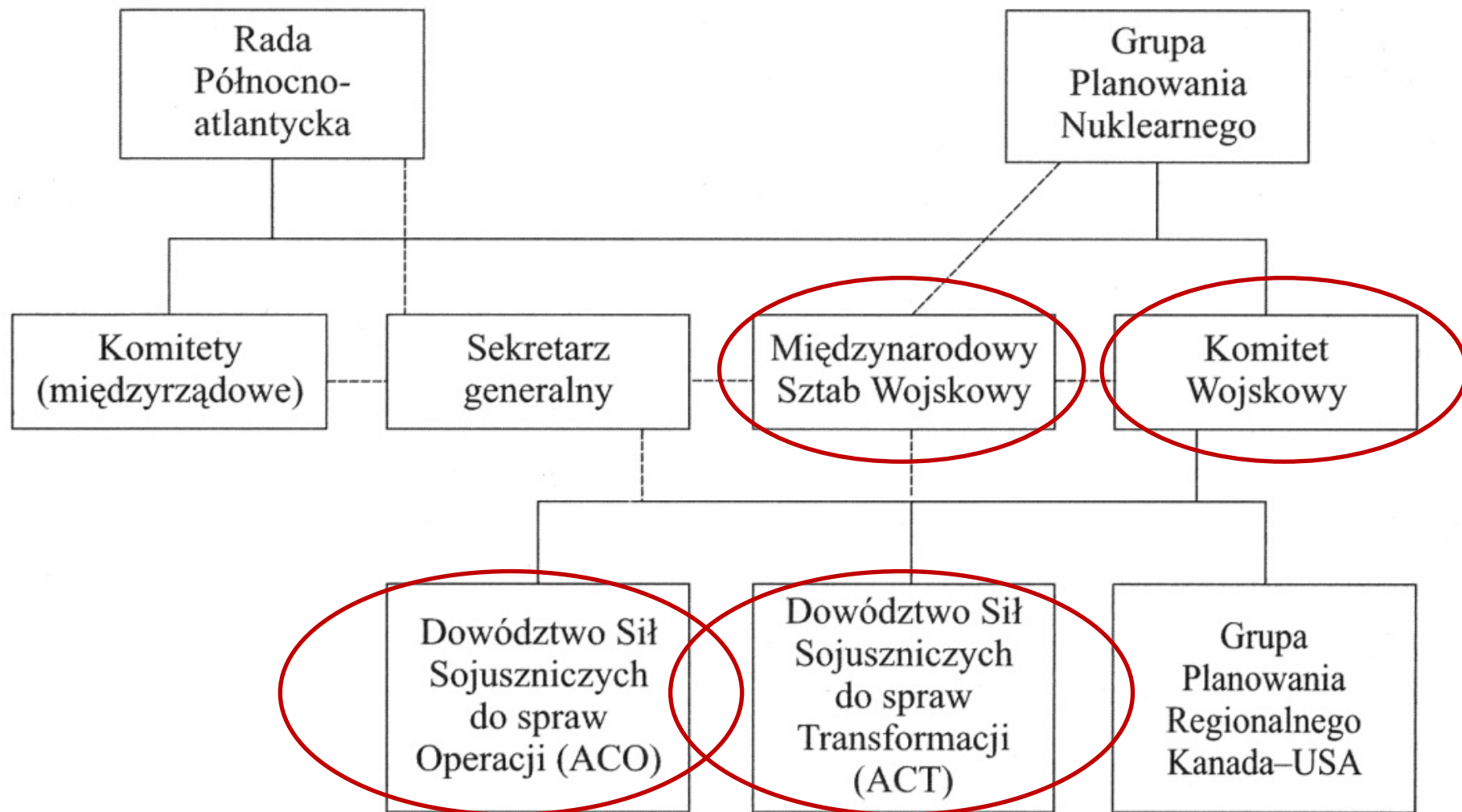
ZAGADNIENIA

- 1. ROLA NACZELNYCH ORGANÓW NATO W ZAKRESIE WSPÓŁPRACY CYWILNO-WOJSKOWEJ**
- 2. OBSZARY ODPOWIEDZIALNOŚCI DOWÓDCÓW SZCZEBLA STRATEGICZNEGO I OPERACYJNEGO W ZAKRESIE WSPÓŁPRACY CYWILNO-WOJSKOWEJ W NATO I SZ RP**
- 3. ORGANY CIMIC W NATO I SZ RP – ICH STRUKTURA I ZADANIA**
- 4. ORGANY CIMIC W PROCESIE DECYZYJNYM**

LITERATURA

1. **Cieślarczyk M., Chojnacki M., Radomyski A., Współpraca cywilno-wojskowa (CIMIC) w Siłach Zbrojnych (SP) RP, AON, Warszawa 2003.**
2. **Doktryna współpracy cywilno-wojskowej Sił Zbrojnych RP, DD/9, MON SG WP, Warszawa 2004.**
3. **Panek B., Wybrane problemy współpracy cywilno-wojskowej na poziomie operacyjnym, AON, Warszawa 2005.**
4. **Zbiór dokumentów normatywnych NATO w zakresie CIMIC, DWLiOP, Warszawa 2003.**
5. **NATO civil-military co-operation (CIMIC) doctrine - AJP-3.4.9, NATO NSA, 2013.**
6. **CIMIC field handbook, CCOE, www.cimic-coe.org.**

ORGANY I INSTYTUCJE NATO



ROLA ORGANÓW NATO W ZAKRESIE CIMIC

MC - KOMITET WOJSKOWY - OBOWIĄZKI

- 1. ROZWIJANIE I UTRZYMYWANIE NA ODPOWIEDNIM POZIOMIE EFEKTYWNEJ POLITYKI W ZAKRESIE CIMIC I ZAPEWNIENIE OBECNOŚCI TEJ PROBLEMATYKI W DOKUMENTACH DOKTRYNALNYCH KOMITETU WOJSKOWEGO;**
- 2. OPRACOWYWANIE OGÓLNYCH WYTYCZNYCH DO PROWADZENIA OPERACJI CIMIC, ĆWICZEŃ I SZKOLEŃ W TYM ZAKRESIE;**
- 3. PROMOWANIE KOOPERACJI I KOORDYNACJI W SPRAWACH CIMIC W RAMACH NATO;**
- 4. DORADZANIE RADZIE PÓŁNOCNOATLANTYCKIEJ I UDZIELANIE POMOCY W OPRACOWANIU WYTYCZNYCH DO WSPÓŁPRACY CYWILNO-WOJSKOWEJ.**

ROLA ORGANÓW NATO W ZAKRESIE CIMIC

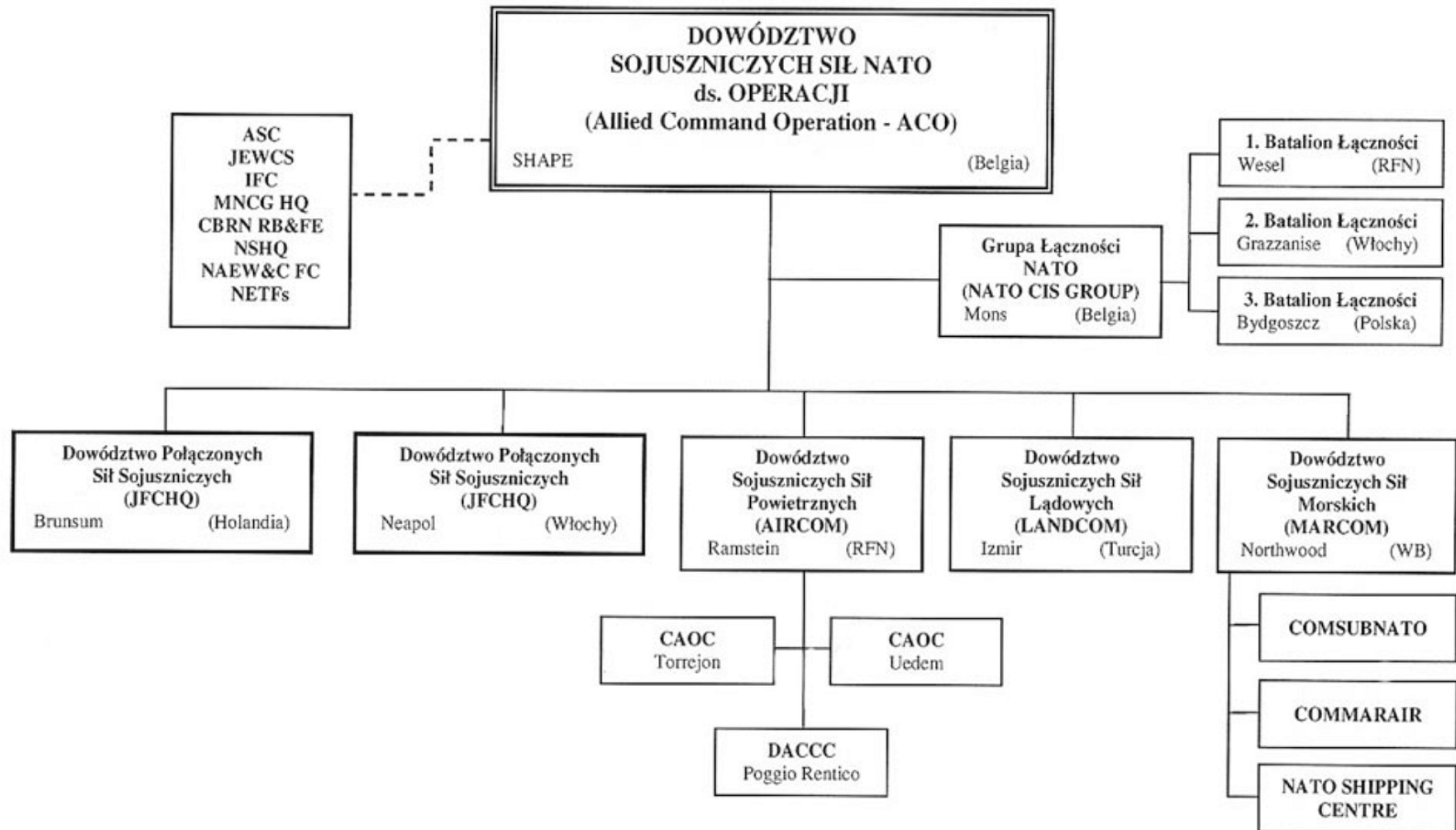
MC - KOMITET WOJSKOWY - NCWG

NATO CIMIC WORKING GROUP, JEJ CELEM JEST ZAPEWNIENIE SOJUSZOWI CIĄGŁEGO UTRZYMYWANIA EFEKTYWNYCH MOŻLIWOŚCI W ZAKRESIE CIMIC POPRZEZ:

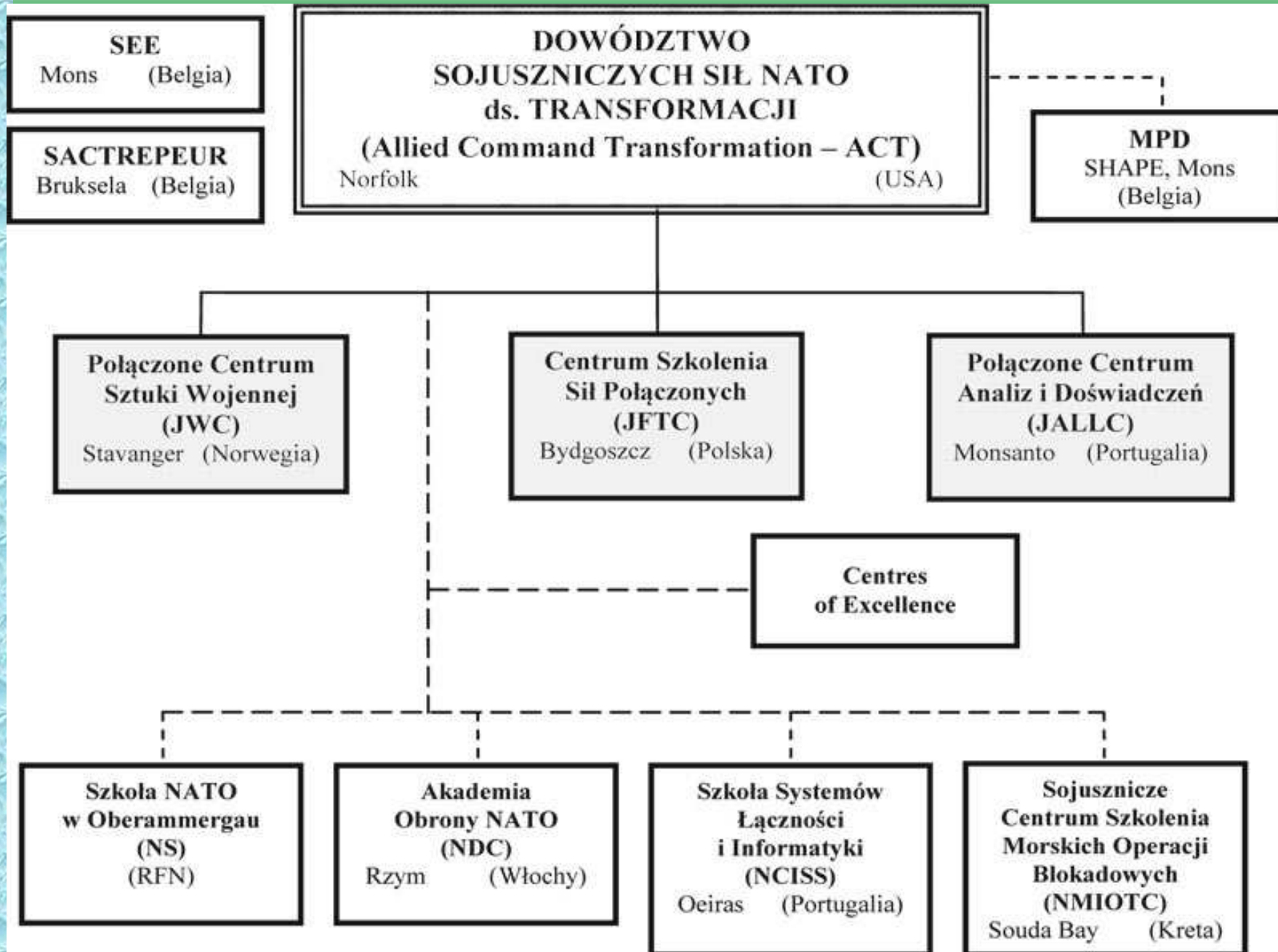
- ROZWÓJ I KONTROLĘ WSZYSTKICH SOJUSZNICZYCH ASPEKTÓW CIMIC;
- PODDAWANIE REWIZJI I POTWIERDZENIE POLITYKI NATO W ZAKRESIE CIMIC;
- KOORDYNOWANIE DOKTRYNY CIMIC;
- WŁĄCZANIE WNIOSKÓW I DOŚWIADCZEŃ WYNIESIONYCH Z OPERACJI (DZIAŁAŃ WOJENNYCH) DO DOKUMENTÓW OKREŚLAJĄCYCH POLITYKĘ, DOKTRYNĘ I WYTYCZNE CIMIC.

GLÓWNYM ZADANIEM WORKING GROUP JEST DORADZTWO W SPRAWACH DOKTRYNALNYCH DOTYCZĄCYCH CIMIC.

STRUKTURA WOJSKOWA NATO



STRUKTURA WOJSKOWA NATO



ROLA ORGANÓW NATO W ZAKRESIE CIMIC

SZCZEBEL STRATEGICZNY

NA SZCZEBLU STRATEGICZNYM GŁÓWNY ZAKRES ODPOWIEDZIALNOŚCI ZA PROBLEMATYKĘ CIMIC SPOCZYWA NA **DOWÓDCY** TEGO SZCZEBLA (POZIOMU) DOWODZENIA. **ODPOWIADA ON ZA:**

- **ROZWÓJ** I POLEPSZENIE **MOŻLIWOŚCI** CIMIC W RAMACH JEGO ZAKRESU WŁADZY;
- **ROZWIJANIE**, KOORDYNOWANIE I UAKTUALNIANIE **KONCEPCJI, PLANÓW I PROCEDUR** CIMIC W ZGODZIE Z DYREKTYWAMI KOMITETU WOJSKOWEGO;
- **USTANOWIENIE** W RAMACH WŁASNYCH I PODLEGŁYCH DOWÓDZTW **KOMÓREK** CIMIC LUB INNYCH WYKONUJĄCYCH PODOBNE ZADANIA MOGĄCYCH STANOWIĆ INTERFEJS DLA WSPÓŁPRACY Z ORGANIZACJAMI CYWILNYMI;
- **ZAPEWNIENIE** PODLEGŁYM DOWÓDZTWOM **DOSTĘPU DO DOKTRYNY I WYTYCZNYCH** POTRZEBNYCH DO **WDRAŻANIA PLANU** CIMIC ZGODNIE Z NATOWSKIMI PROCEDURAMI;
- **UMIESZCZANIA ELEMENTÓW**, TREŚCI DOTYCZĄCEJ CIMIC **W EWENTUALNYCH PLANACH**;

ROLA ORGANÓW NATO W ZAKRESIE CIMIC

SZCZEBEL STRATEGICZNY

- **PRZESYŁANIE ZAPOTRZEBOWAŃ DO POLITYCZNYCH WŁADZ NATO, DOTYCZĄCYCH ELEMENTÓW CIMIC POTRZEBNYCH DO WSPARCIA OPERACJI MILITARNYCH;**
- **KOORDYNOWANIE I NADZOROWANIE DZIAŁAŃ CIMIC PO ZATWIERDZENIU ICH PRZEZ KOMITET WOJSKOWY;**
- **INICJOWANIE PRÓSB, WNIOSKÓW SŁUŻĄCYCH ROZWIJANIU I NAUKOWYM POSZUKIWANIOM POPRAWY SKUTECZNOŚCI I EFEKTYWNOŚCI DZIAŁANIA CIMIC (POSZUKIWANIE I DOSKONALENIE TECHNIK);**
- **ROZWIJANIE SZKOLENIOWYCH STANDARDÓW ORAZ PROWADZENIE SPECJALISTYCZNYCH SZKOLEŃ CIMIC W CZASIE ĆWICZEŃ;**
- **RECENZOWANIE I ROZWIJANIE PROBLEMATYKI CIMIC I PRZEDSTAWIANIE DO AKCEPTACJI KOMITETOWI WOJSKOWEMU.**

ROLA ORGANÓW NATO W ZAKRESIE CIMIC

SZCZEBEL OPERACYJNY

DO ZASADNICZYCH OBOWIĄZKÓW **DOWÓDCÓW** SZCZEBLA OPERACYJNEGO W ZAKRESIE CIMIC NALEŻY:

- **WYZNACZANIE SZCZEGÓŁOWEGO ZAKRESU ODPOWIEDZIALNOŚCI** SZTABU ZA REALIZACJĘ CIMIC, REKOMENDOWANIE ICH USYTUOWANIA W RAMACH SZTABU OPERACYJNEGO I ZAPEWNIENIE IM WARUNKÓW DO PRZESZKOLENIA W ZAKRESIE CIMIC;
- **WPROWADZANIE W ŻYCIE NIEZBĘDNYCH DYREKTYW I WYTYCZNYCH,** MONITOROWANIE DZIAŁAŃ POPRZEZ PODLEGŁE DOWÓDZTWA W CELU ZAPEWNIENIA PEŁNEJ GOTOWOŚCI DO EFEKTYWNEGO DZIAŁANIA CIMIC, KIEDY ZOSTANĄ ONE NAKAZANE DO REALIZACJI PRZEZ PRZEŁOŻONEGO;
- **INTEGROWANIE** ODPOWIEDNICH ELEMENTÓW CIMIC Z PLANAMI I ROZKAZAMI OPERACYJNYMI;
- **REALIZOWANIE,** NA ROZKAZ PRZEŁOŻONEGO, **ZADAŃ** CIMIC W CELU WSPARCIA OPERACJI WOJSKOWEJ;
- **AKCEPTOWANIE I WSPIERANIE** WYZNACZONYCH NARODOWYCH SIŁ CIMIC W CZASIE ĆWICZEŃ, STWARZAJĄC IM NAJBARDZIEJ REALISTYCZNE WARUNKI DZIAŁANIA.

ROLA ORGANÓW NATO W ZAKRESIE CIMIC

PAŃSTWA CZŁONKOWSKIE - WYMAGANIA

- **KONIECZNOŚĆ UWZGLĘDNIENIA PROBLEMATYKI CIMIC W CZASIE PROCESU PLANOWANIA I UWZGLĘDNIENIE JEJ W DYREKTYWACH I DOKUMENTACH PLANISTYCZNYCH;**
- **ROZWIJANIE PLANÓW I PROGRAMÓW NA RZECZ WSPARCIA POLITYKI I DOKTRYNY CIMIC W NATO;**
- **ZAPEWNIENIE WSPARCIA CIMIC DZIAŁALNOŚCIĄ ORGANÓW ROZPOZNANIA ORAZ BADANAMI NAUKOWYMI I FACHOWYMI ANALIZAMI;**
- **ZAPEWNIENIE UTRZYMANA INTEROPERACYJNOŚCI WE WSZYSTKICH ASPEKTACH DZIAŁANIA CIMIC;**
- **ODPOWIEDNIE UMIESZCZANIE PROBLEMATYKI CIMIC W PROCESIE NAUCZANIA, SZKOLENIA ORAZ W ĆWICZENIACH;**
- **ZAPEWNIENIE ŚRODKÓW I WYSZKOLONEGO PERSONELU CIMIC W CELU WSPARCIA NATO W ĆWICZENIACH I OPERACJACH MILITARNYCH.**

STRUKTURA CIMIC

WSZYSTKIE SZCZEBLE WYSTĘPOWANIA

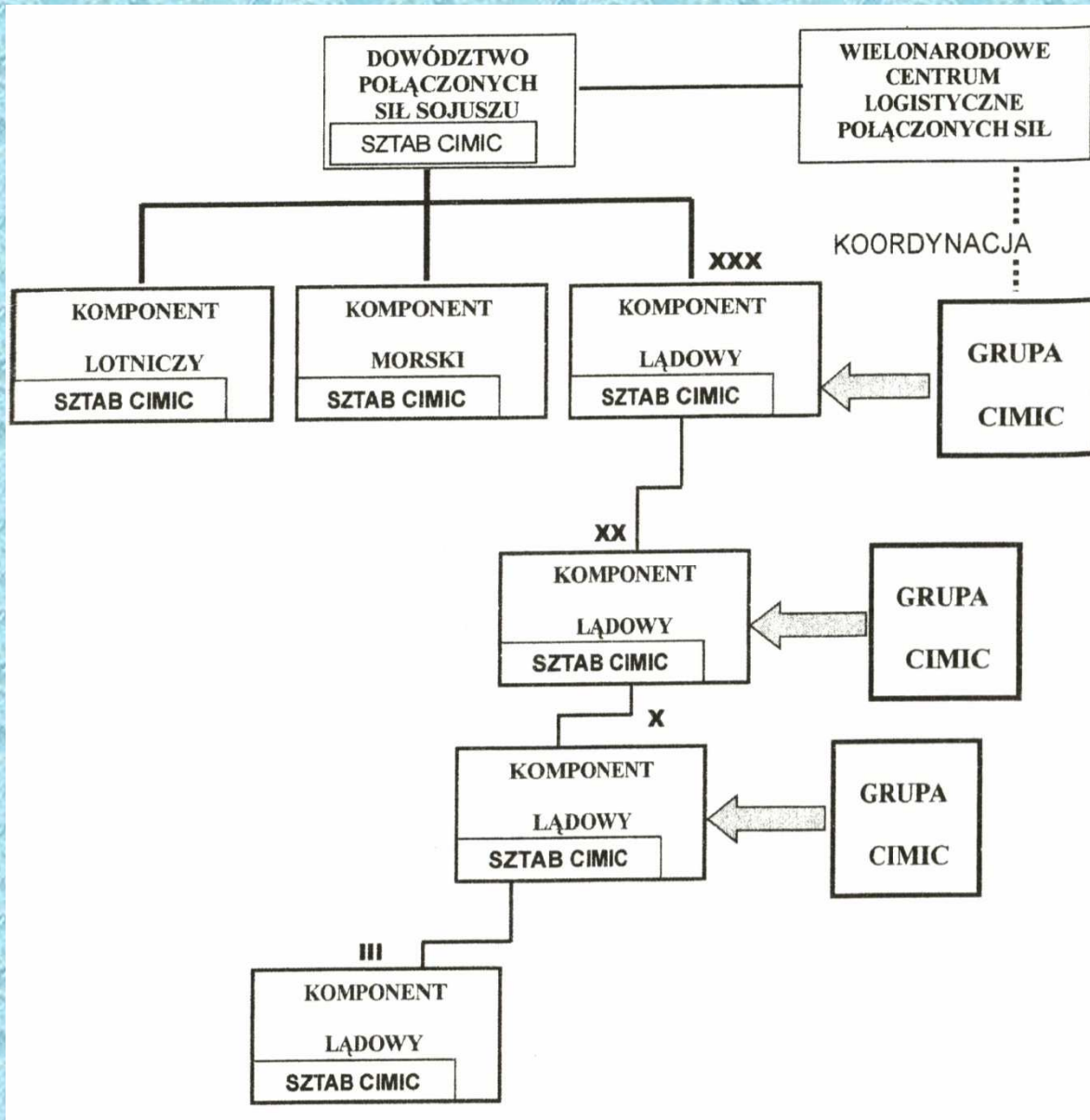
SZTABY, KTÓRE
PLANUJĄ I DORADZAJĄ
DOWÓDCY

ZASOBY (ŚRODKI)
W STRUKTURACH SIŁ
SOJUSZNICZYCH

SIŁY CIMIC
(GRUPY CIMIC)
PRZEZNACZONE DO
PROWADZENIA
OPERACJI
WSPÓLPRACY
CYWILNO-WOJSKOWEJ

STRUKTURA CIMIC

SZTABY



ROZMIAR I SZCZEGÓŁOWA ORGANIZACJA SZTABU MOŻE BYĆ ZRÓŻNICOWANA W POSZCZEGÓLNYCH DOWÓDZTWACH I BĘDZIE ZALEŻAŁA OD RODZAJU ZADANIA (MISJI).

W SZTABIE CIMIC NIE MUSZĄ ZNAJDOWAĆ SIĘ SPECJALIŚCI, ALE JEGO OBSADA ETATOWA POWINNA POSIADAĆ BARDZO DUŻE DOŚWIADCZENIE WOJSKOWE W ZAKRESIE NAWIĄZYWANIA WSPÓŁPRACY ZE STRONĄ CYWILNĄ.

STRUKTURA CIMIC

GRUPA CIMIC

GRUPA CIMIC, POWINNA SIĘ CHARAKTERYZOWAĆ NASTĘPUJĄCYMI CECHAMI:

- **DOBRYM WYSZKOLENIEM;**
- **DUŻYM DOŚWIADCZENIEM;**
- **ZNAJOMOŚCIĄ DOKTRYNY, TAKTYKI, TECHNIK I PROCEDUR.**

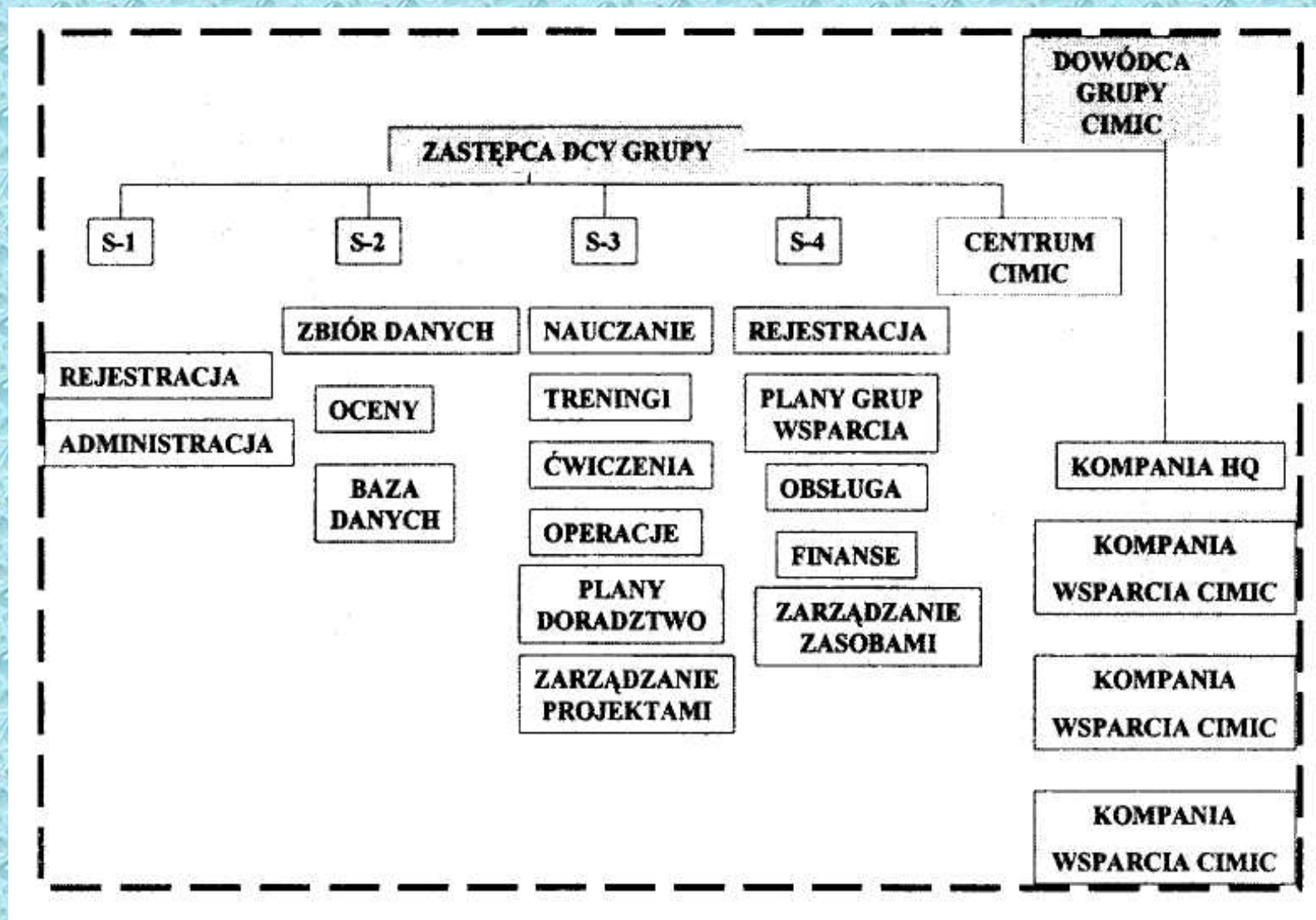
STRUKTURĘ TWORZYĆ MOGĄ NASTĘPUJĄCE ELEMENTY:

- **GRUPA DOWODZENIA (HQ);**
- **KOMPANIA DOWODZENIA (HQ COMPANIES);**
- **KILKA KOMPANII WSPARCIA (SUPPORT COMPANIES).**

W SKŁADZIE KOMPANII DOWODZENIA BĘDĄ SPECJALIŚCI, DORADCY PRZEZNACZENI DO WYKONYWANIA ZADAŃ, KTÓRE SWYM CHARAKTEREM WYKRACZAJĄ POZA UMIEJĘTNOŚCI I DOŚWIADCZENIE PERSONELU WOJSKOWEGO.

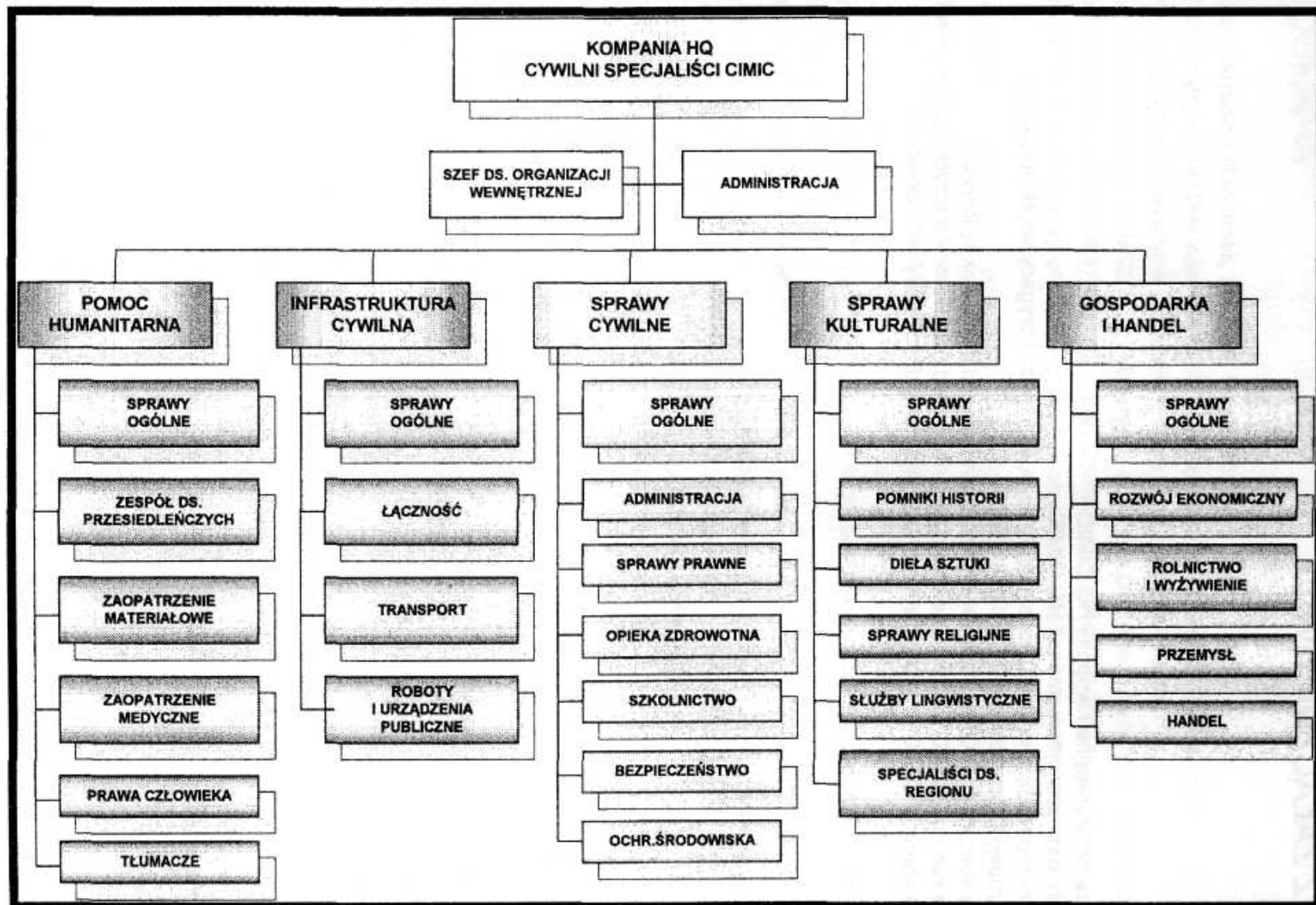
STRUKTURA CIMIC

GRUPA CIMIC



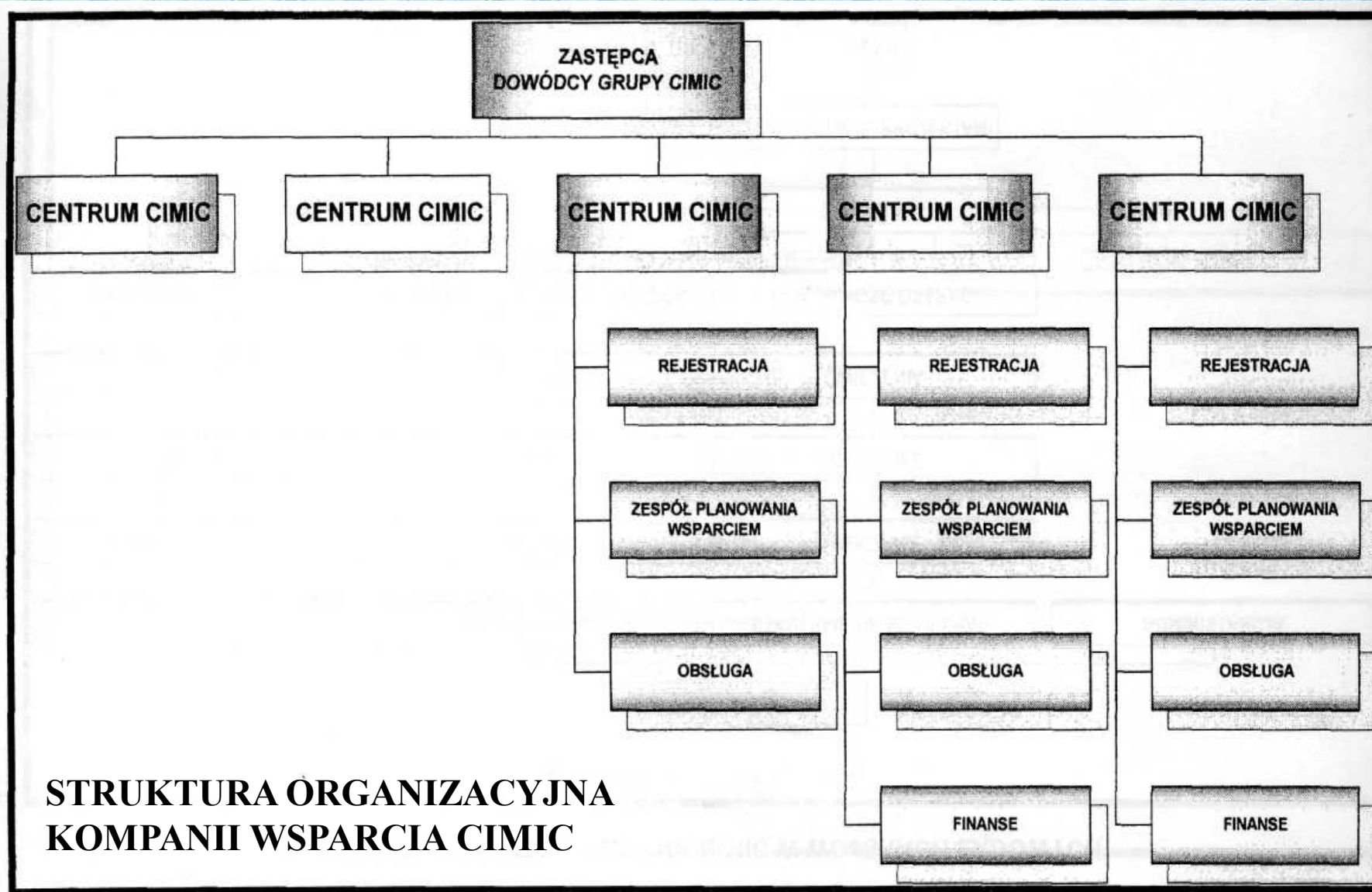
STRUKTURA CIMIC

GRUPA CIMIC



STRUKTURA CIMIC

GRUPA CIMIC



**STRUKTURA ORGANIZACYJNA
KOMPANII WSPARCIA CIMIC**

STRUKTURA CIMIC

GRUPA CIMIC

GRUPA CIMIC ZNAJDOWAĆ SIĘ BĘDZIE POD KIEROWNICTWEM OPERACYJNYM DOWÓDCY OPERACJI, KTÓRY JEDNAK W WIĘKSZOŚCI PRZYPADKÓW BĘDZIE JĄ PRZEKAZYWAŁ POD KIEROWNICTWO DOWÓDCY KOMPONENTU LĄDOWEGO.

DOWÓDCA GRUPY CIMIC BĘDZIE POSIADAŁ WŁADZĘ NAD WSZYSTKIMI PROFESJONALNYMI ELEMENTAMI GRUPY.

BĘDZIE ON ODPOWIADAŁ ZA OKREŚLANIE PRIORYTETÓW, PRZYDZIELANIE I ROZMIESZCZANIE WŁASNYCH ORGANICZNYCH ŚRODKÓW I ZASOBÓW ORAZ ZA REALIZACJĘ TYCH ZADAŃ, KTÓRE OTRZYMAŁ DO WYKONANIA.

BĘDZIE ON RÓWNIEŻ ODPOWIEDZIALNY ZA ZACHOWANIE PRZEZ PODLEGŁE ELEMENTY WŁAŚCIWEGO KIERUNKU, KONCENTRACJI, EKONOMICZNOŚCI ORAZ JEDNOLITOŚCI W WYSIŁKACH NA RZECZ REALIZACJI GŁÓWNEGO ZADANIA.

GRUPA CIMIC MOŻE RÓWNIEŻ WSPIERAĆ INNE KOMPONENTY POŁĄCZONYCH SIŁ SOJUSZNICZYCH PO JEJ SKIEROWANIU PRZEZ DOWÓDCĘ.

STRUKTURA CIMIC

GRUPA CIMIC

CELEM GRUPY CIMIC JEST WSPARCIE DOWÓDCY OPERACJI W USTANOWIENIU I UTRZYMANIU PEŁNEJ KOOPERACJI Z LUDNOŚCIĄ CYWILNĄ I INSTYTUCJAMI W OBSZARZE DZIAŁANIA W CELU STWORZENIA NAJBARDZIEJ SPRZYJAJĄCYCH WARUNKÓW WSPÓŁPRACY CYWILNO-WOJSKOWEJ.

GRUPA CIMIC BĘDZIE RÓWNIEŻ **ZAPEWNIĄŁA**, JEŻELI BĘDZIE TAKA POTRZEBA, **OBSADĘ PERSONALNĄ CENTRÓW CIMIC**.

ZARÓWNO SZTAB JAK I GRUPA CIMIC **BĘDĄ POTRZEBOWAŁY PODSTAWOWEGO WYPOSAŻENIA** DO PROWADZENIA SWOJEJ DZIAŁALNOŚCI, KTÓRE W WIĘKSZOŚCI BĘDZIE SIĘ ZNAJDOWAĆ W SIŁACH ZBROJNYCH.

ZASOBY MOGĄ BYĆ PRZYDZIELANE DO REALIZACJI POSZCZEGÓLNYCH ZADAŃ CIMIC W SYTUACJI GDY BĘDĄ ZNAJDOWAŁY SIĘ W DYSPOZYCJI DOWÓDCY ODPOWIEDZIALNEGO ZA REJON GDZIE PROWADZONA BĘDZIE MISJA CIMIC.

STRUKTURA CIMIC

CENTRUM CIMIC

CENTRUM CIMIC JEST ZASADNICZYM ELEMENTEM DO UTRZYMYWANIA KONTAKTÓW ZE ŚRODOWISKIEM CYWILNYM. JEST ONO MIEJSCEM GDZIE STRONA WOJSKOWA MOŻE NAWIĄZYWAĆ KONTAKTY Z LUDNOŚCIĄ CYWILNĄ, WŁADZAMI CYWILNYMI I ORGANIZACJAMI.

CENTRUM CIMIC POWINNO:

- **BYĆ POCZĄTKOWYM PUNKTEM KONTAKTOWYM;**
- **STANOWIĆ CENTRALNY PUNKT ŁĄCZNOŚCI DLA WSPARCIA I HARMONIZACJI CELÓW;**
- **ZAPEWNIĆ WYMIANĘ INFORMACJI;**
- **MONITOROWAĆ SYTUACJĘ I ZBIERAĆ ODPOWIEDNIE INFORMACJE;**
- **ZAPEWNIĄĆ ODBIÓR INFORMACJI NA RZECZ WSPARCIA OPERACJI INFORMACYJNYCH.**

CENTRA CIMIC MUSZĄ BYĆ POWSZECHNIE DOSTĘPNE. POWINNY ZNAJDOWAĆ SIĘ POZA ZASIEKAMI I INNYMI BARIERAMI OGRANICZAJĄCYMI DO NICH DOSTĘP OSOBOM CYWILNYCH.

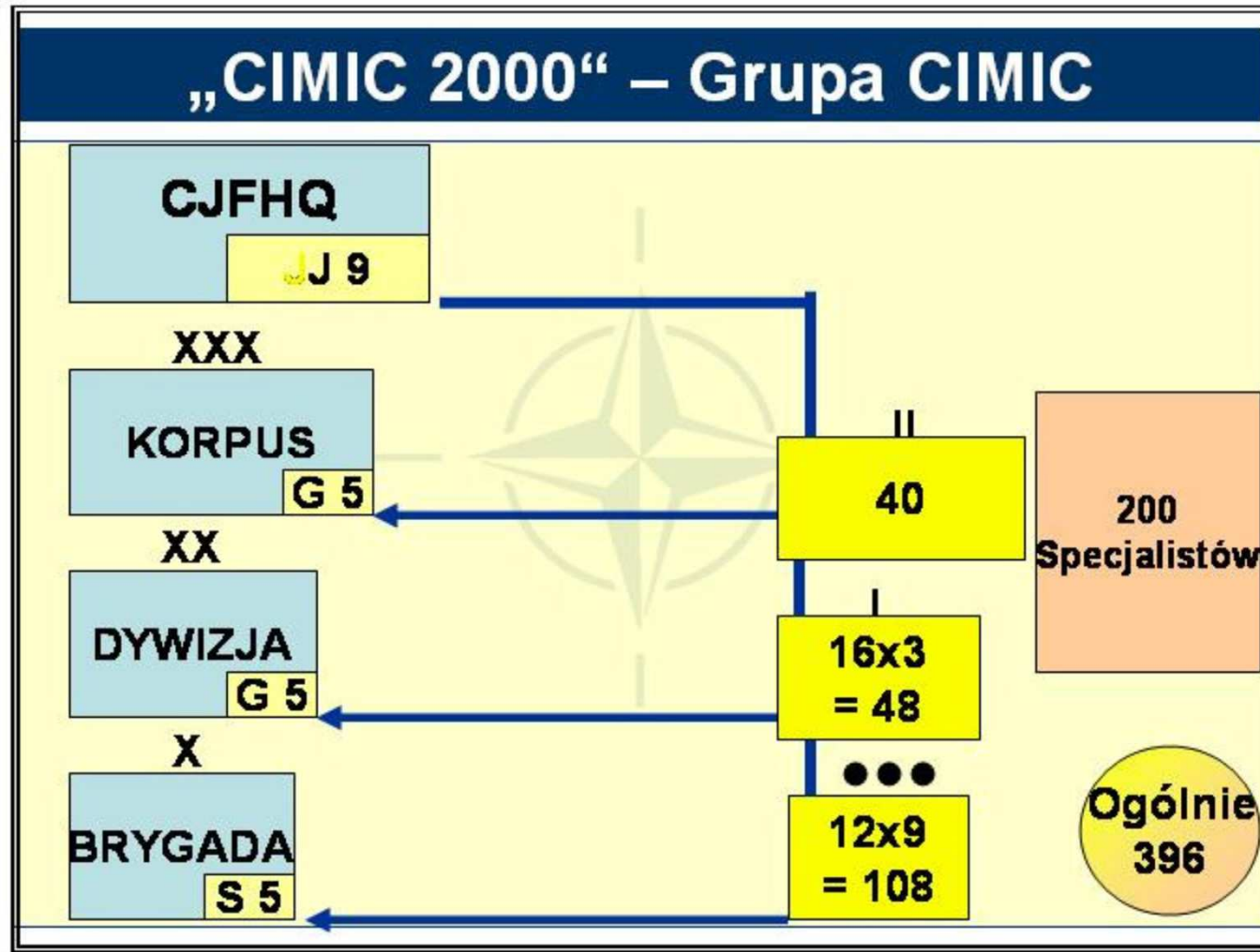
STRUKTURA CIMIC

CENTRUM CIMIC W KABULU



STRUKTURA CIMIC

CIMIC 2000

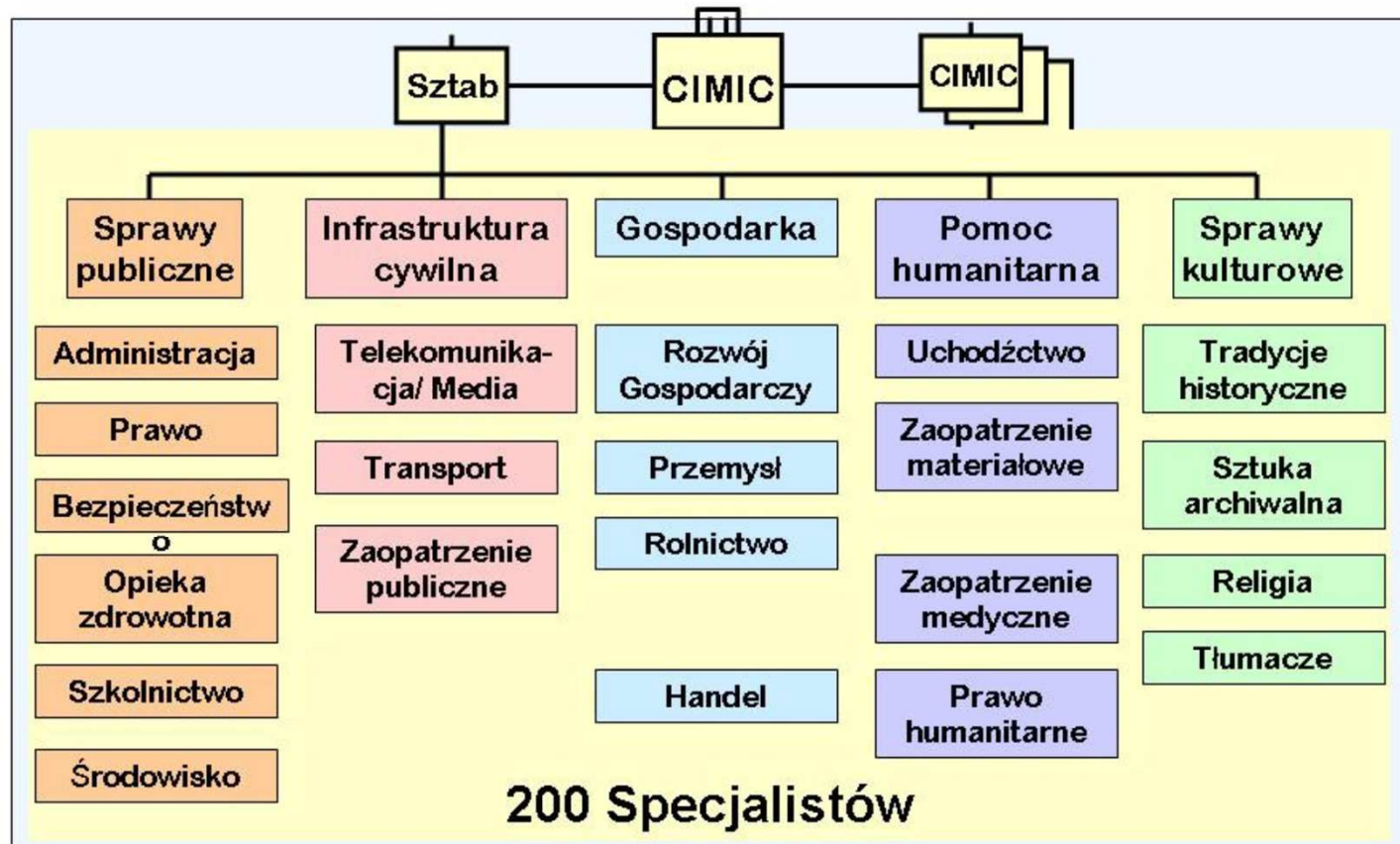


Wsparcie jednostek szczebla taktycznego przez grupę CIMIC

STRUKTURA CIMIC

CIMIC 2000

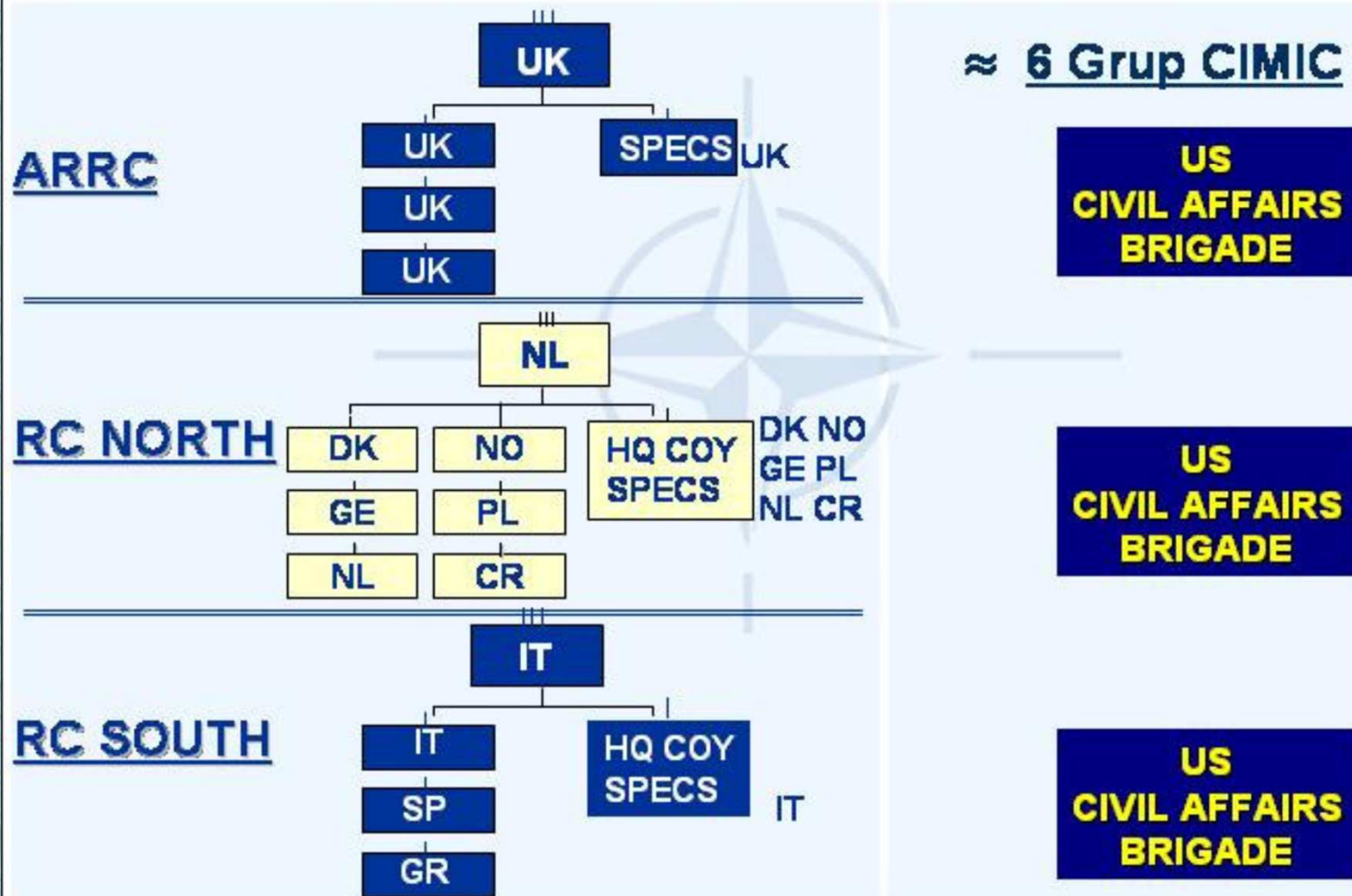
„CIMIC 2000“ – Grupa CIMIC



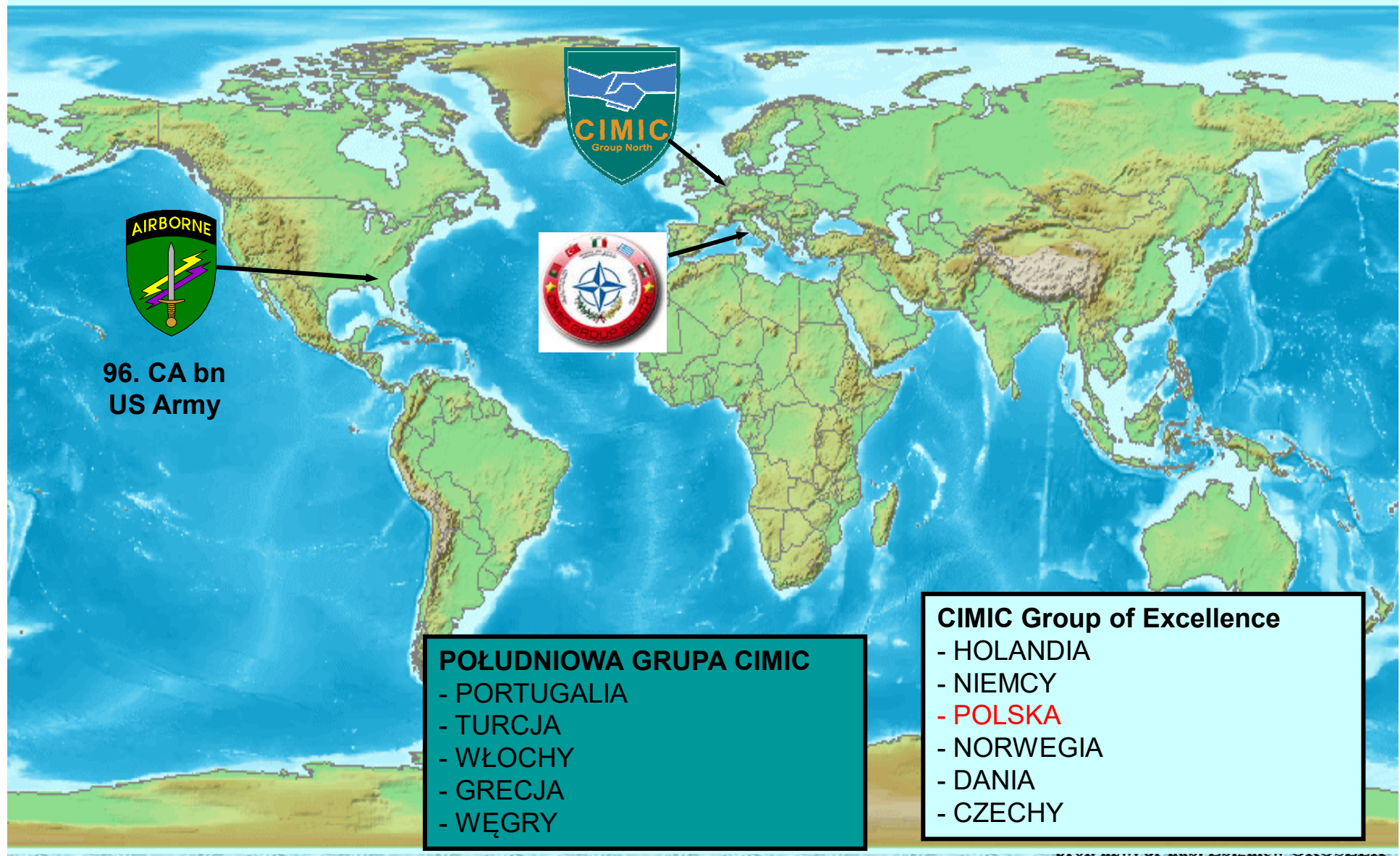
Struktura grupy CIMIC - specjaliści

STRUKTURA CIMIC

Północna Grupa CIMIC



STRUKTURA CIMIC



96. CA bn
US Army

POŁUDNIOWA GRUPA CIMIC
- PORTUGALIA
- TURCJA
- WŁOCHY
- GRECJA
- WĘGRY

CIMIC Group of Excellence
- HOLANDIA
- NIEMCY
- **POLSKA**
- NORWEGIA
- DANIA
- CZECHY

ZAGADNIENIA

STRUKTURA I ZADANIA KOMÓREK CIMIC W SZ RP

STRUKTURY CIMIC W SZ RP

ZASADY OGÓLNE

KIEROWANIE I DOWODZENIE W PROCESIE WSPÓŁPRACY CYWILNO-WOJSKOWEJ JEST MOŻLIWE, GDY ISTNIEJĄ W STRUKTURZE ORGANIZACYJNEJ SIŁ ZBROJNYCH ODPOWIEDNIE **KOMÓRKI ORGANIZACYJNE**, REALIZUJĄCE PRZEDSIĘWZIĘCIA Z ZAKRESU WSPÓŁPRACY CYWILNO-WOJSKOWEJ W KRAJU I POZA JEGO GRANICAMI.

MUSZĄ BYĆ ONE ODPOWIEDNIO ZORGANIZOWANE I STANOWIĆ INTEGRALNĄ CZĘŚĆ STRUKTURY ORGANÓW DOWODZENIA.

KOMÓRKI ORGANIZACYJNE ODPOWIEDZIALNE ZA ORGANIZACJĘ WSPÓŁPRACY CYWILNO - WOJSKOWEJ TWORZY SIĘ W DOWÓDZTWIE SZCZEBLA STRATEGICZNEGO, W DOWÓDZTWACH (GENERALNYM I OPERACYJNYM) RODZAJÓW SIŁ ZBROJNYCH I ZWIĄZKACH TAKTYCZNYCH WOJSK LĄDOWYCH.

STRUKTURY CIMIC W SZ RP

ZASADY OGÓLNE

W PRZYPADKU DZIAŁANIA SIŁ ZBROJNYCH RP POZA GRANICAMI KRAJU, KOMÓRKI CIMIC POWINNY **WCHODZIĆ W SKŁAD DOWÓDZTW KONTYNGENTÓW** I BYĆ ZDOLNE DO REALIZACJI ZADAŃ WYNIKAJĄCYCH Z CHARAKTERU MISJI LUB OPERACJI.

W PRZYPADKU DZIAŁANIA SIŁ ZBROJNYCH RP W RAMACH SIŁ MIĘDZYNARODOWYCH, KOMÓRKI CIMIC POWINNY BYĆ ZDOLNE DO WYKONANIA ZADAŃ CIMIC REALIZOWANYCH PRZEZ TE SIŁY ORAZ **DZIAŁAĆ W RAMACH STRUKTURY ORGANIZACYJNEJ OKREŚLONEJ DLA TYCH SIŁ.**

STRUKTURY CIMIC W SZ RP

ZASADY OGÓLNE

NA SZCZEBLU STRATEGICZNYM SIŁ ZBROJNYCH RP POWINNA FUNKCJONOWAĆ KOMÓRKA ORGANIZACYJNA POSIADAJĄCA KOMPETENCJE DO KOORDYNOWANIA DZIAŁAŃ REALIZOWANYCH W RAMACH WSPÓŁPRACY CYWILNO-WOJSKOWEJ W CZASIE POKOJU, KRYZYSU I WOJNY.

PERSONEL CIMIC POWINIEN:

- **MIEĆ DOŚWIADCZENIE OPERACYJNE,**
- **ZNAĆ SPECYFIKĘ DZIAŁALNOŚCI ORAZ PROCEDURY I ZASADY ORGANIZOWANIA WSPÓŁPRACY CYWILNO-WOJSKOWEJ.**

POSIADANA WIEDZA I DOŚWIADCZENIE POWINNY BYĆ WYKORZYSTYWANE DO WYJAŚNIANIA ORGANIZACJOM CYWILNYM WYMAGAŃ SIŁ ZBROJNYCH I ODWROTNIE - POTRZEB STRONY CYWILNEJ STRONIE WOJSKOWEJ.

STRUKTURY CIMIC W SZ RP

ZASADY OGÓLNE

LICZBA OSÓB W KOMÓRKACH ZAJMUJĄCYCH SIĘ ORGANIZACJĄ WSPÓŁPRACY CYWILNO-WOJSKOWEJ NA POSZCZEGÓLNYCH SZCZEBŁACH ORGANIZACYJNYCH SZ RP NALEŻY OKREŚLAĆ W **ZALEŻNOŚCI OD ILOŚCI REALIZOWANYCH ZADAŃ I POTRZEB** WYNIKAJĄCYCH Z ZAKRESU PRZEWIDYWANYCH DZIAŁAŃ.

DOWÓDCA BĘDZIE OKREŚLAŁ ZADANIA, POTRZEBY I MOŻLIWOŚCI DZIAŁANIA NA RZECZ SEKTORA CYWILNEGO.

KIEROWANIEM WSPÓŁPRACĄ CYWILNO-WOJSKOWĄ BĘDĄ ZAJMOWAŁY SIĘ PRZEZNACZONE DO TEGO CELU KOMÓRKI, KTÓRE POWINNY DYSPONOWAĆ W TYM CELU ODPOWIEDNIMI SIŁAMI.

KOMÓRKI CIMIC W SZ RP

ZASADY OGÓLNE

KOMÓRKI ORGANIZUJĄCE I KIERUJĄCE PRZEDSIĘWZIĘCIA-
MI WSPÓŁPRACY CYWILNO-WOJSKOWEJ POWINNY
ZNAJDOWAĆ SIĘ **W MIEJSCACH DOSTĘPNYCH** DLA
PRZEDSTAWICIELI ORGANÓW CYWILNYCH I WOJSKOWYCH
ORAZ BYĆ WYPOSAŻONE W ŚRODKI TECHNICZNE,
POZWALAJĄCE NA UTRZYMYWANIE KONTAKTÓW ZE
ŚRODOWISKIEM CYWILNYM.

W MIARĘ MOŻLIWOŚCI POWINNY SIĘ ONE ZNAJDOWAĆ
POZA OBSZAREM WOJSKOWYM, A GDY JEST TO
NIEMOŻLIWE LUB NIEWSKAZANE POWINNY BYĆ
OPRACOWANE PROCEDURY, GWARANTUJĄCE ŁATWY
DOSTĘP DO NICH REPREZENTANTÓW ŚRODOWISKA
CYWILNEGO.

KOMÓRKI CIMIC W SZ RP

ZASADY OGÓLNE

NALEŻY DAŻYĆ DO **FORMALIZOWANIA SPOSOBU DZIAŁANIA** I UŁATWIĆ WSPÓŁPRACĘ CYWILNO-WOJSKOWĄ POPRZEZ PRZYGOTOWANIE I STOSOWANIE ODPOWIEDNICH PROCEDUR DZIAŁANIA.

DOKUMENTY POTRZEBNE DO ORGANIZACJI KIEROWANIA I DOWODZENIA DZIAŁANAMI MAJĄCYMI NA CELU UTRZYMYWANIE WSPÓŁPRACY CYWILNO-WOJSKOWEJ POWINNY BYĆ **UJEDNOLICONE DLA WSZYSTKICH RODZAJÓW SIŁ ZBROJNYCH** I WSZYSTKICH ORGANÓW WŁADZY CYWILNEJ NA OBSZARZE KRAJU.

WZORY DOKUMENTÓW POWINNY BYĆ OPRACOWANE NA SZCZEBLU CENTRALNYM I WDROŻONE NA WSZYSTKICH SZCZEBŁACH ORGANIZACYJNYCH SIŁ ZBROJNYCH I PROPAGOWANE W SEKTORZE CYWILNYM

KOMÓRKI CIMIC W SZ RP

SZCZEBEL STRATEGICZNY

KOMÓRKA ORGANIZACYJNA CIMIC - **KOMPETENCJE** :

- **KOORDYNOWANIE WSPÓLDZIAŁANIA** ZE ŚRODOWISKIEM CYWILNYM NA NIŻSZYCH SZCZEBLACH DOWODZENIA SIŁ ZBROJNYCH;
- **OKREŚLANIE, WE WSPÓŁPRACY Z ADMINISTRACJĄ PUBLICZNĄ SZCZEBLA CENTRALNEGO, RAM WSPÓLDZIAŁANIA NA NIŻSZYCH SZCZEBLACH** ORGANIZACYJNYCH STRUKTUR WOJSKOWYCH I CYWILNYCH;
- **NAWIĄZYWANIE KONTAKTÓW I ZAWIERANIE POROZUMIEŃ** DOTYCZĄCYCH RAM WSPÓŁPRACY Z INNYMI ORGANIZACJAMI O ZASIĘGU OGÓLNOKRAJOWYM I MIĘDZYNARODOWYM;
- **OPRACOWYWANIE DOKUMENTÓW NORMATYWNYCH** REGULUJĄCYCH WOJSKOWE PROCEDURY WSPÓŁPRACY CYWILNO-WOJSKOWEJ;
- **OKREŚLANIE KIERUNKÓW ROZWOJU** WSPÓŁPRACY CYWILNO-WOJSKOWEJ W SZ RP ORAZ UCZESTNICZENIE W PROCESIE PLANOWANIA STRATEGICZNEGO SZ RP W SWOIM ZAKRESIE KOMPETENCJI;
- **OPRACOWYWANIE WYTYCZNYCH DO SZKOLENIA** PERSONELU CIMIC W SZ RP.

KOMÓRKI CIMIC W SZ RP

SZCZEBEL STRATEGICZNY

KOMÓRKA ORGANIZACYJNA CIMIC FUNKCJONUJĄCA W DOWÓDZTWIE SZCZEBLA STRATEGICZNEGO, W PRZYPADKU WYSTĄPIENIA SYTUACJI KRYZYSOWEJ O ZASIĘGU OGÓLNOKRAJOWYM LUB UCZESTNICZENIA SZ RP W OPERACJACH MIĘDZYNARODOWYCH, **POWINNA BYĆ WZMACNIANA PRZEDMIOTOWYMI EKSPERTAMI**, W ZALEŻNOŚCI OD POTRZEB OPERACYJNYCH I REALIZOWAĆ ZADANIA Z ZAKRESU WSPÓŁPRACY CYWILNO-WOJSKOWEJ, WSPIERAJĄC SZCZEBEL STRATEGICZNY W MIARĘ ISTNIEJĄCYCH MOŻLIWOŚCI TECHNICZNYCH I ORGANIZACYJNYCH.

WIELKOŚĆ I STRUKTURĘ KOMÓRKI NALEŻY DOSTOSOWYWAĆ DO POTRZEB WYNIKAJĄCYCH Z CHARAKTERU REALIZOWANYCH ZADAŃ ORAZ DO OCZEKIWAŃ, JAKIE SEKTOR CYWILNY BĘDZIE MIAŁ W STOSUNKU DO SIŁ ZBROJNYCH W ZAKRESIE UDZIELANEJ MU POMOCY.

KOMÓRKI CIMIC W SZ RP

SZCZEBEL OPERACYJNY I TAKTYCZNY

RAMY WSPÓŁPRACY CYWILNO-WOJSKOWEJ SĄ **OKREŚLANE** PRZEZ KOMÓRKĘ CIMIC SZCZEBLA STRATEGICZNEGO, POSIADAJĄCĄ KOMPETENCJE W ZAKRESIE KIEROWANIA DZIAŁALNOŚCIĄ STRUKTUR CIMIC SZ RP.

BEZPOŚREDNIA WSPÓŁPRACA CYWILNO-WOJSKOWA JEST REALIZOWANA NA SZCZEBLACH NIŻSZYCH, **DO POZIOMU SAMODZIELNEGO ODDZIAŁU WŁĄCZNIE.**

STRUKTURY CIMIC NIŻSZYCH SZCZEBLI DOWODZENIA REALIZUJĄ ZADANIA WSPIERAJĄCE DZIAŁANIA DOWÓDCÓW ODPOWIEDNICH SZCZEBLI, **UTRZYMUJĄ KONTAKTY** ZE ŚRODOWISKIEM CYWILNYM W RAMACH REJONU I ZAKRESU ODPOWIEDZIALNOŚCI WŁAŚCIWEGO DOWÓDCY.

KOMÓRKI CIMIC W SZ RP

SZCZEBEL OPERACYJNY I TAKTYCZNY

SKŁAD, WIELKOŚĆ I STRUKTURA SIŁ POWINNA BYĆ OKREŚLONA NA PODSTAWIE POTRZEB I ZADAŃ REALIZOWANYCH W CZASIE POKOJU.

ZAKRES OBOWIĄZKÓW MUSI TEŻ ODZWIERCIEDLAĆ ZADANIA, REALIZOWANE Z MOCY USTAW, WYKONYWANE PODCZAS ZAISTNIENIA SYTUACJI KRYZYSOWYCH I KLĘSK ŻYWIOŁOWYCH.

KOMÓRKI ORGANIZACYJNE STRUKTUR CIMIC, KIERUJĄCE SIŁAMI WYDZIELONYMI DO WSPÓŁPRACY CYWILNO-WOJSKOWEJ, **POWINNY BYĆ**, STOSOWNIE DO ICH WIELKOŚCI, **ROZBUDOWANE I ODPOWIEDNIO ZORGANIZOWANE.**

KOMÓRKI CIMIC W SZ RP

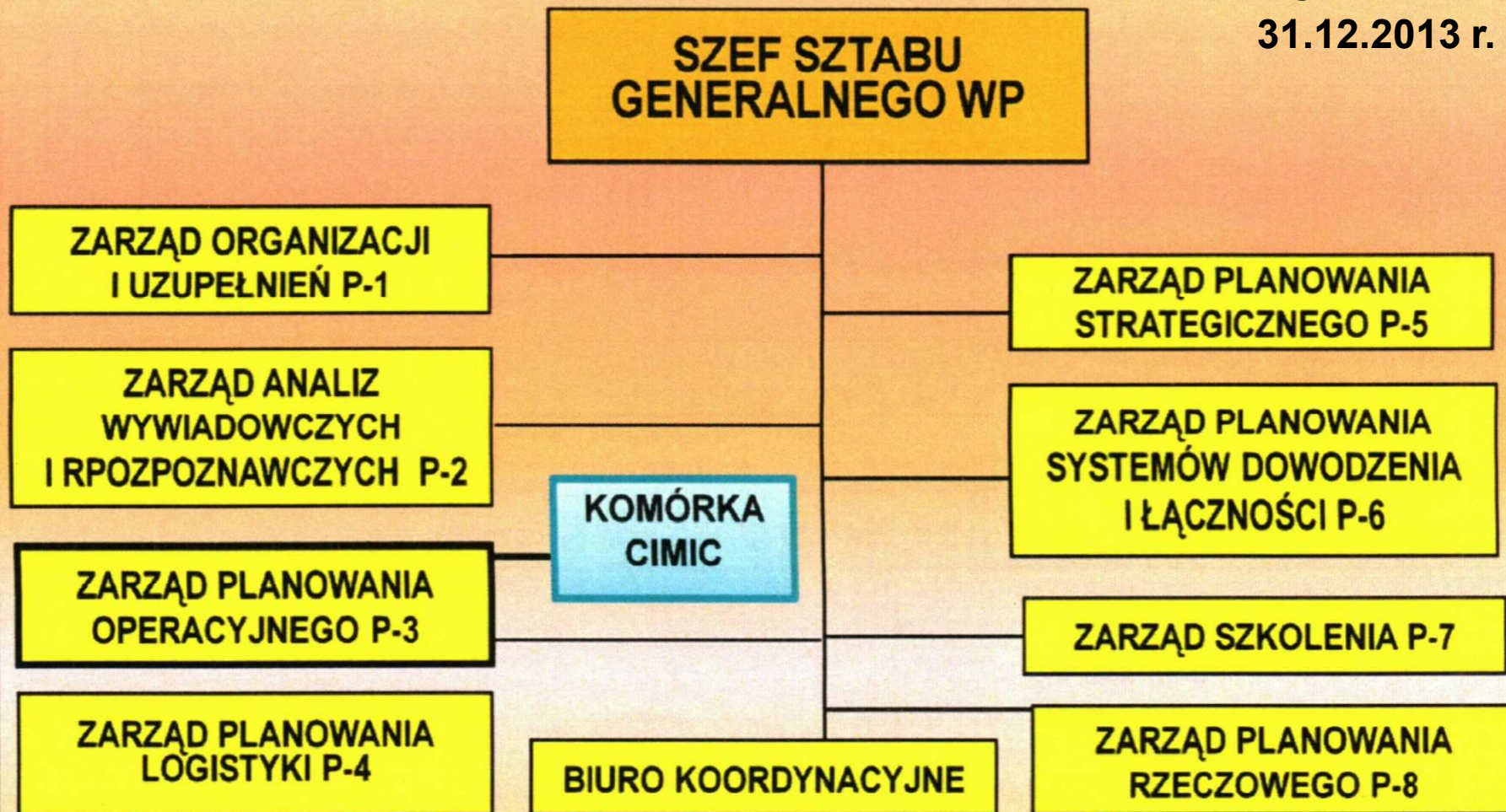
SZCZEBEL OPERACYJNY I TAKTYCZNY

DOWODZENIE SIŁAMI WYDZIELONYMI DO WSPÓŁPRACY CYWILNO-WOJSKOWEJ **BĘDZIE MIAŁO INNY CHARAKTER** NIŻ DOWODZENIE WOJSKAMI OPERACYJNYMI, ZE WZGLĘDU NA RÓŻNORODNY ZAKRES I SPECYFIKĘ REALIZOWANYCH ZADAŃ.

ZNACZĄCY WPŁYW NA DZIAŁANIE BĘDZIE MIAŁO RÓWNIEŻ **MIEJSCE WYKONYWANIA ZADAŃ** ORAZ TO, ŻE BĘDĄ ONE NIEJEDNOKROTNIENIE REALIZOWANE WSPÓLNIE Z LUDNOŚCIĄ CYWILNĄ.

STRUKTURA ORGANIZACYJNA SZTABU GENERALNEGO

DO
31.12.2013 r.



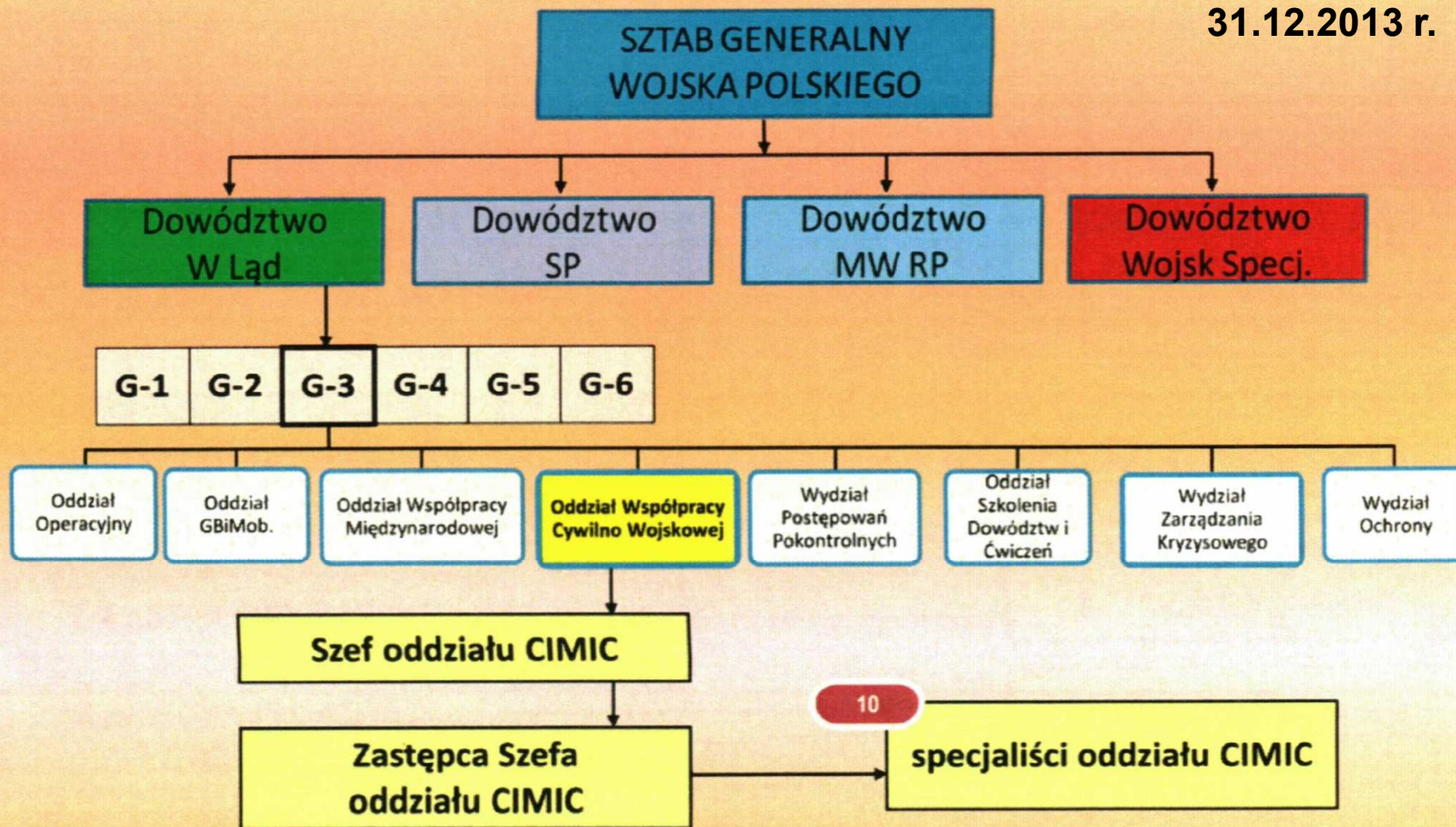


STRUKTURA I FUNKCJONOWANIE KOMÓREK CIMIC W RODZAJACH



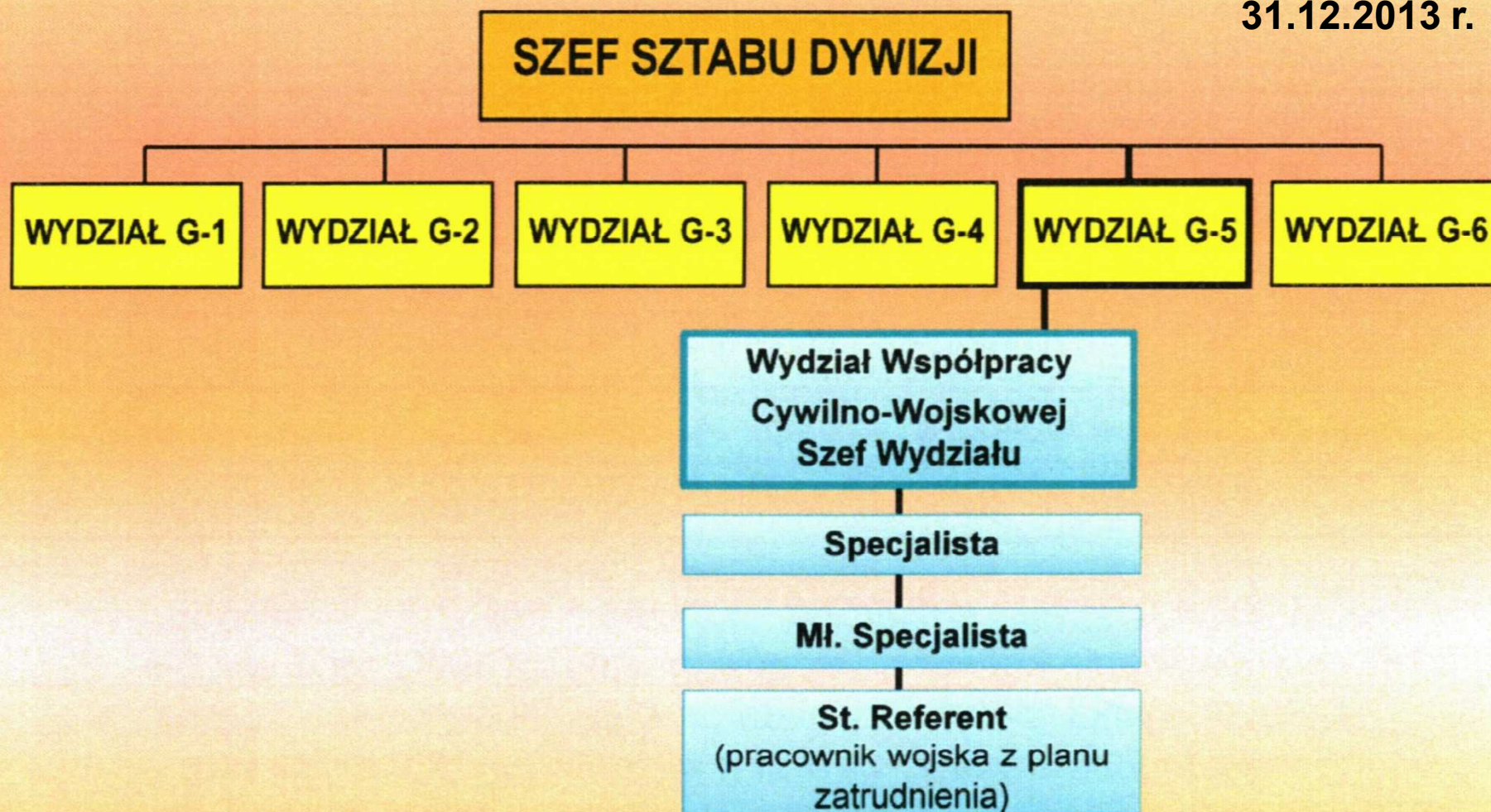
SIŁ ZBROJNYCH RP

DO
31.12.2013 r.



STRUKTURA ORGANIZACYJNA WYDZIAŁU CIMIC NA SZCZEBLU DYWIZJI

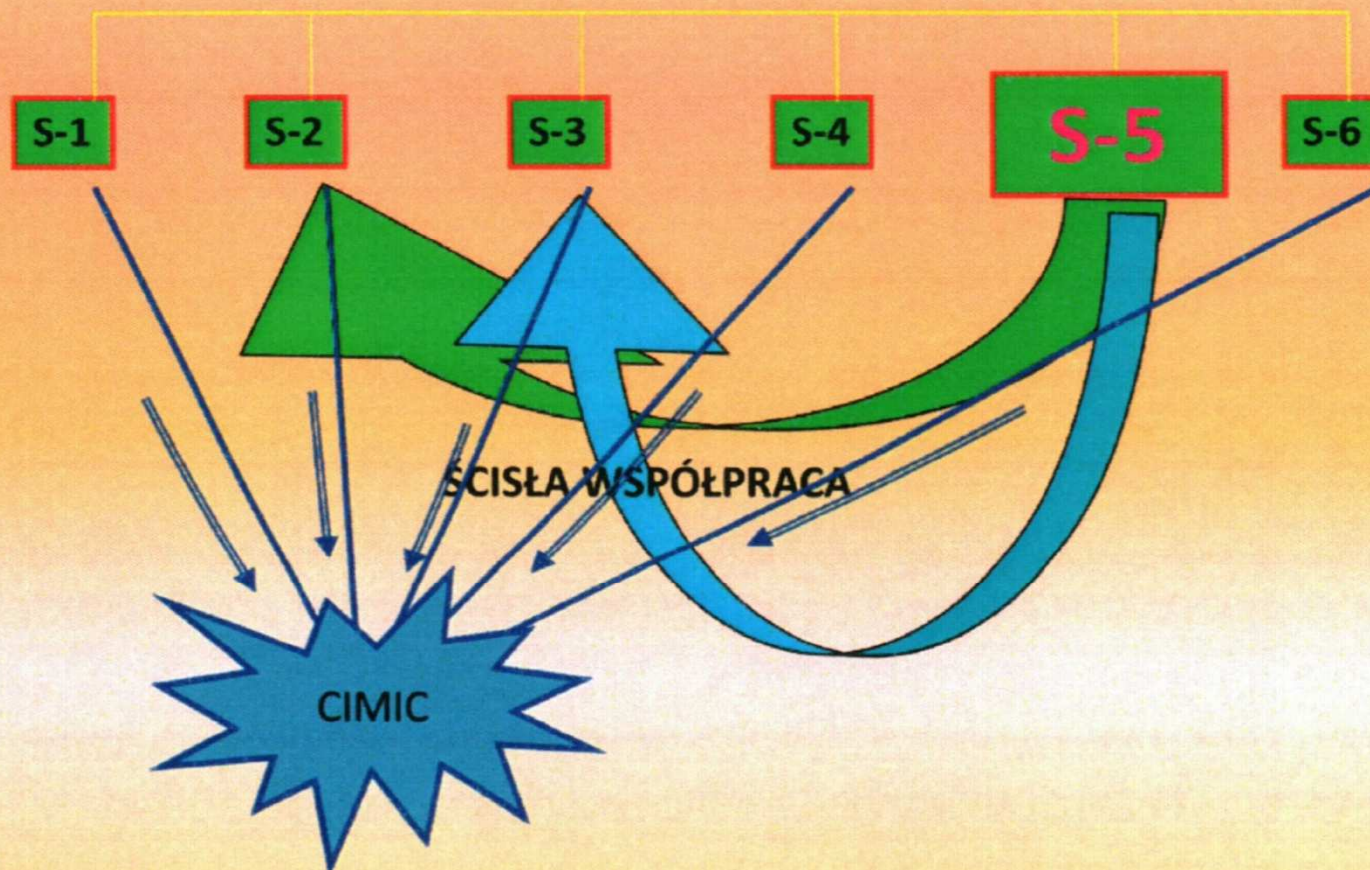
DO
31.12.2013 r.



CIMIC W BRYGADZIE

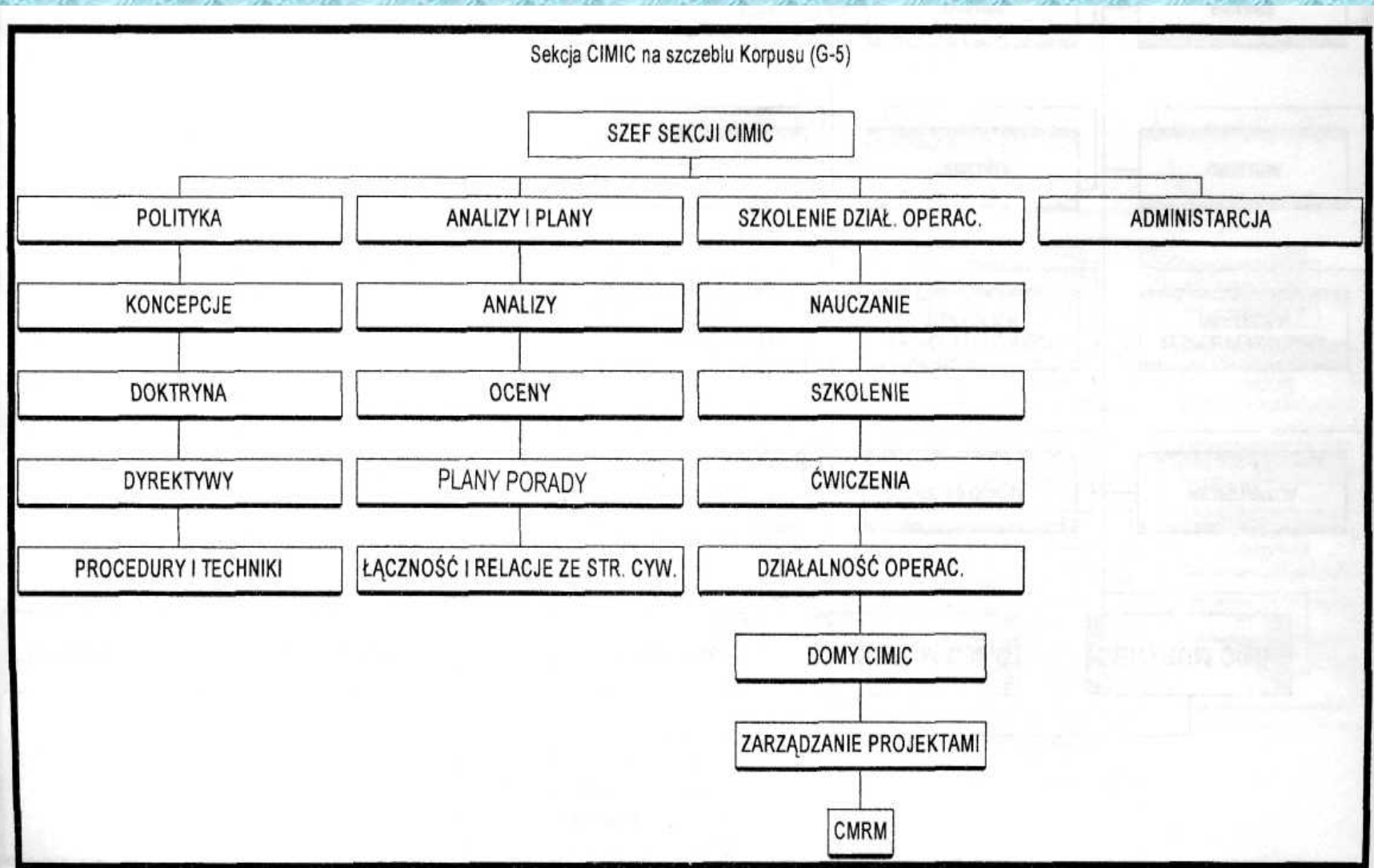
SEKCJA S - 5

DO
31.12.2013 r.



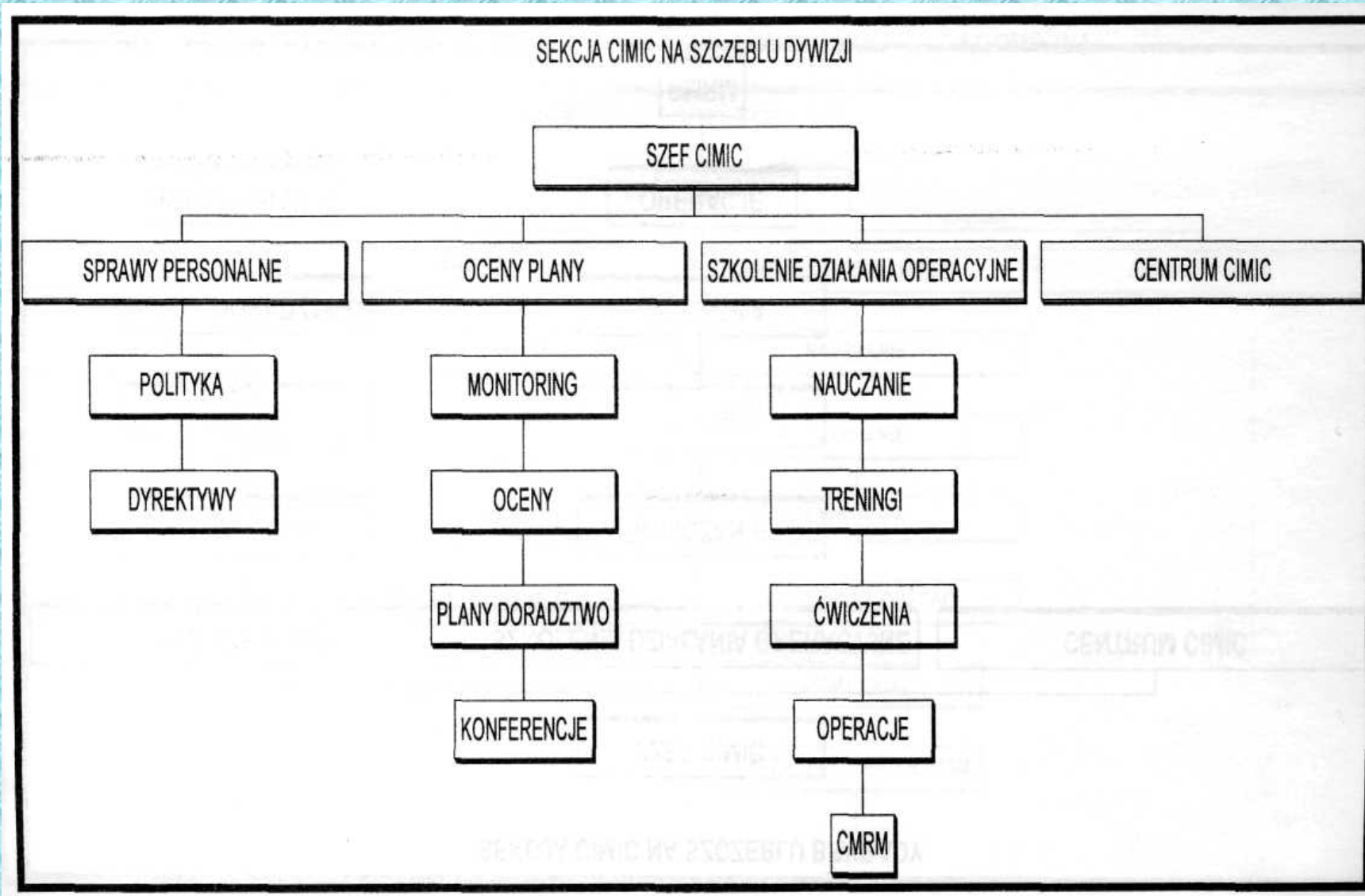
STRUKTURA CIMIC

CIMIC W SZ RP W WOJSKACH LĄDOWYCH



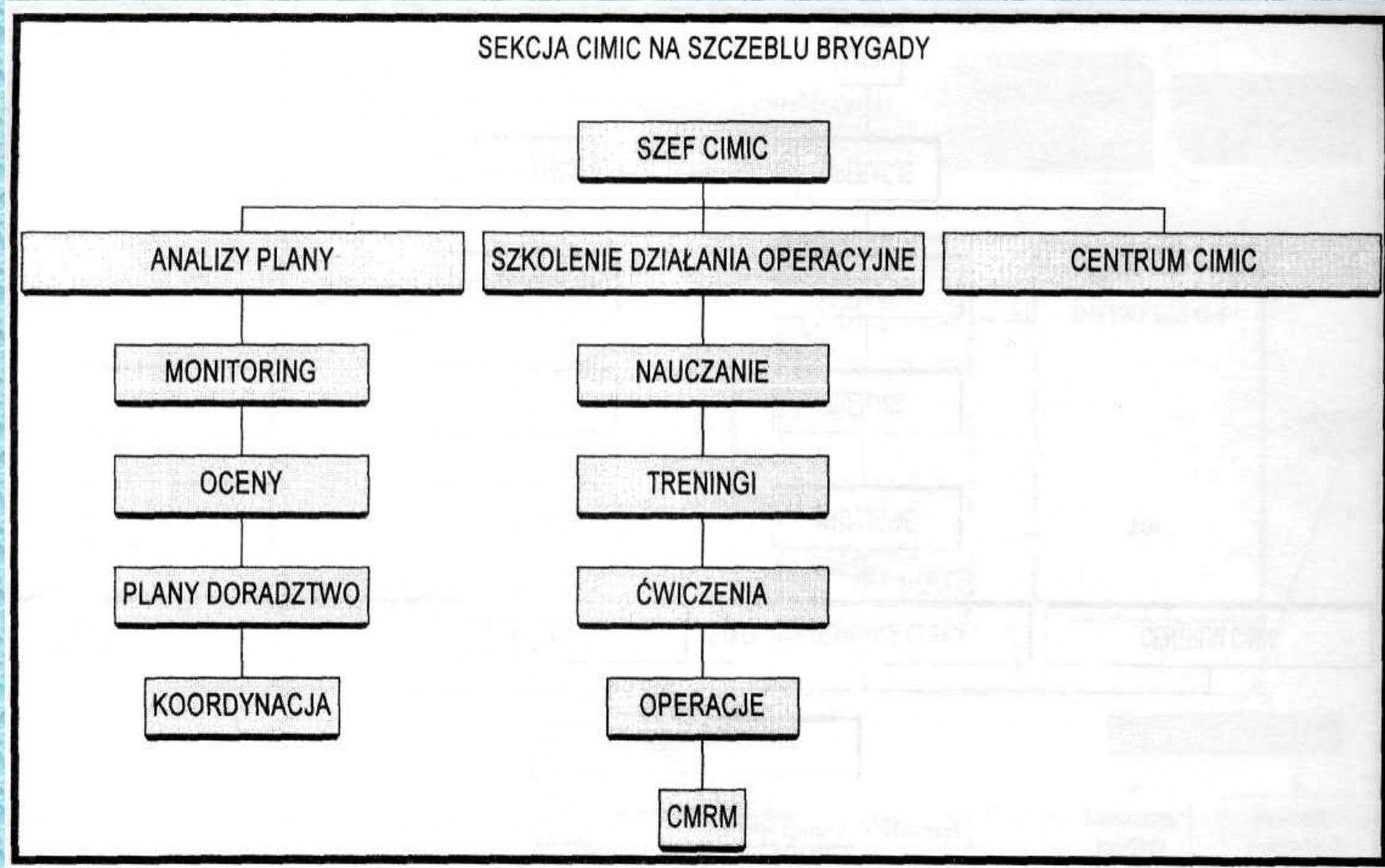
STRUKTURA CIMIC

CIMIC W SZ RP W WOJSKACH LĄDOWYCH



STRUKTURA CIMIC

CIMIC W SZ RP W WOJSKACH LĄDOWYCH



STRUKTURA CIMIC W SZ RP po 01.01.2014 r.

SG WP

- brak etatowych struktur CIMIC – zadania realizuje jeden (1) oficer z Oddziału Planowania Operacji Międzynarodowych

DG RSZ

– Oddział Współpracy Cywilno-Wojskowej w Zarządzie Działań Niekinetycznych J-9 – siedem (7) osób (płk, 2 x ppłk, 2x maj, chor. i pw)

DO RSZ

– Wydział Współpracy Cywilno-Wojskowej w Oddziale Działań Niekinetycznych J-9 – cztery (4) osoby (2xpłk, maj, pw)

Dywizje 11DKPanc, 12DZ, 16DZ

- Wydział Współpracy Cywilno-Wojskowej G-5 - cztery (4) osoby (ppłk, mjr, kpt, pw)

Brygady – 6BPD, 21BSP, 25 BKPow., 10BKpanc. 12BZ, 15BZ, 17BZ

Sekcja Współpracy Cywilno-Wojskowej S-5 - generalnie 3 osobowe (mjr, kpt, por) wyj. 17BZ 4 osoby (+1 kpt.)

ZADANIA KOMÓREK CIMIC W SZ RP

W RAMACH DZIAŁALNOŚCI PLANISTYCZNEJ

- **OPRACOWYWAĆ PLANY DZIAŁALNOŚCI I SZKOLENIA** PERSONELU CIMIC ORAZ UCZESTNICZYĆ W PROCESIE PLANOWANIA DZIAŁALNOŚCI I SZKOLENIA REALIZOWANEGO PRZEZ DOWÓDCĘ;
- **UCZESTNICZYĆ W PROCESACH PLANOWANIA DŁUGOFALOWEGO**, ODPOWIEDNIO DO ZADAŃ DOWÓDCY;
- **UCZESTNICZYĆ W PROCESIE PLANOWANIA OPERACYJNEGO**, WPROWADZAJĄC INFORMACJE NA TEMAT DZIAŁALNOŚCI CYWILNYCH PODMIOTÓW W REJONIE OPERACJI;
- **WSPIERAĆ DZIAŁANIA ŚRODOWISKA CYWILNEGO**, ZMIERZAJĄCE DO OPRACOWANIA PLANÓW, PROCEDUR, OKREŚLENIA ZAKRESU I ZASAD WSPÓŁPRACY Z SIŁAMI ZBROJNYMI PODCZAS POKOJU, KRYZYSU I WOJNY;
- **OPRACOWYWAĆ PLANY** WSPIERAJĄCE DZIAŁANIA WOJSKOWE ZMIERZAJĄCE DO STABILIZACJI REJONU DZIAŁANIA.

ZADANIA KOMÓREK CIMIC W SZ RP

W RAMACH DZIAŁALNOŚCI SZKOLENIOWEJ

- **PROWADZIĆ ANALIZY** DZIAŁALNOŚCI BIEŻĄCEJ W ZAKRESIE WSPÓŁPRACY CYWILNO-WOJSKOWEJ ORAZ NA TEJ PODSTAWIE **OPRACOWYWAĆ WNIOSKI DO SZKOLENIA** W SWOIM ZAKRESIE KOMPETENCJI;
- **UCZESTNICZYĆ** W PLANOWANIU, ORGANIZACJI I PROWADZENIU **ĆWICZEŃ WOJSKOWYCH**, ZAPEWNIAJĄC OBJĘCIE SZKOLENIEM TAKŻE ELEMENTÓW Z ZAKRESU WSPÓŁPRACY CYWILNO-WOJSKOWEJ;
- **SZKOLIĆ STANY OSOBOWE** W ZAKRESIE DZIAŁAŃ CIMIC ORAZ INFORMOWAĆ JE NA TEMAT SPECYFICZNYCH ELEMENTÓW KULTURY LOKALNEJ, MOGĄCYCH MIEĆ WPLYW NA REALIZACJĘ ZADAŃ,
- **PROPAGOWAĆ WIEDZĘ** NA TEMAT WSPÓŁPRACY CYWILNO-WOJSKOWEJ W ŚRODOWISKU CYWILNYM.

ZADANIA KOMÓREK CIMIC W SZ RP

W RAMACH DZIAŁALNOŚCI OPERACYJNEJ

- **NAWIĄZYWAĆ KONTAKTY Z SEKTOREM CYWILNYM;**
- **ORGANIZOWAĆ MIEJSCA, W KTÓRYCH NAWIĄZYWANA BĘDZIE WSPÓŁPRACA Z CYWILNYMI ORGANIZACJAMI DZIAŁAJĄCYMI W REJONIE ODPOWIEDZIALNOŚCI DOWÓDCY;**
- **UDZIELAĆ INFORMACJI ORAZ PRZEDSTAWIAĆ POTRZEBY I OCZEKIWANIA DOWÓDCÓW OPERACJI W STOSUNKU DO SEKTORA CYWILNEGO, NA KAŻDYM ETAPIE ICH DZIAŁANIA W CZASIE POKOJU KRYZYSU I WOJNY;**
- **UDZIELAĆ INFORMACJI W ZAKRESIE MOŻLIWOŚCI POMOCY JAKIEJ SIŁY ZBROJNE MOGĄ UDZIELIĆ PODMIOTOM SEKTORA CYWILNEGO;**
- **TWORZYĆ WARUNKI DO UTRZYMYWANIA I POSZERZENIA WSPÓŁPRACY;**

ZADANIA KOMÓREK CIMIC W SZ RP

W RAMACH DZIAŁALNOŚCI OPERACYJNEJ

- **ASYSTOWAĆ I WSPIERAĆ** DZIAŁANIA STRUKTUR SZTABOWYCH NA STYKU ZE ŚRODOWISKIEM CYWILNYM;
- **GROMADZIĆ, ANALIZOWAĆ I UDOSTĘPNIAC** INFORMACJE ISTOTNE Z PUNKTU WIDZENIA REALIZACJI ZADAŃ WSPÓŁPRACY CYWILNO-WOJSKOWEJ;
- STOSOWNIE DO KOMPETENCJI DOWÓDCY **OPRACOWYWAĆ I WDRAŻAĆ STANDARDOWE PROCEDURY** POSTĘPOWANIA PRZY REALIZACJI ZADAŃ NA RZECZ WSPÓŁPRACY CYWILNO-WOJSKOWEJ;
- **KOORDYNOWAĆ** DZIAŁALNOŚĆ ODDZIAŁÓW I PODODDZIAŁÓW WYKONUJĄCYCH ZADANIA NA RZECZ WSPÓŁPRACY CYWILNO-WOJSKOWEJ.

CENTRALNA GRUPA WSPARCIA WC-W

GENEZA

2001

**UTWORZENIE JEDNOSTKI OGÓLNEGO WSPARCIA WSPÓŁPRACY
CYWILNO – WOJSKOWEJ (JOWWC-W)**

2004

ZAKOŃCZENIE FUNKCJONOWANIA JOWWC-W

01.07.2004

**ROZPOCZĘCIE DZIAŁANIA CENTRALNEJ GRUPY WSPARCIA
WSPÓŁPRACY CYWILNO-WOJSKOWEJ (CGWWC-W)**

01.07.2011

**ROZFORMOWANIE CENTRUM SZKOLENIA NA POTRZEBY SIŁ
POKOJOWYCH ORAZ CENTRALNEJ GRUPY WSPARCIA
WSPÓŁPRACY CYWILNO-WOJSKOWEJ I UTWORZENIE
CENTRUM PRZYGOTOWAŃ DO MISJI ZAGRANICZNYCH IM. GEN.
BRONI WŁADYSŁAWA SIKORSKIEGO**

CENTRALNA GRUPA WSPARCIA WC-W

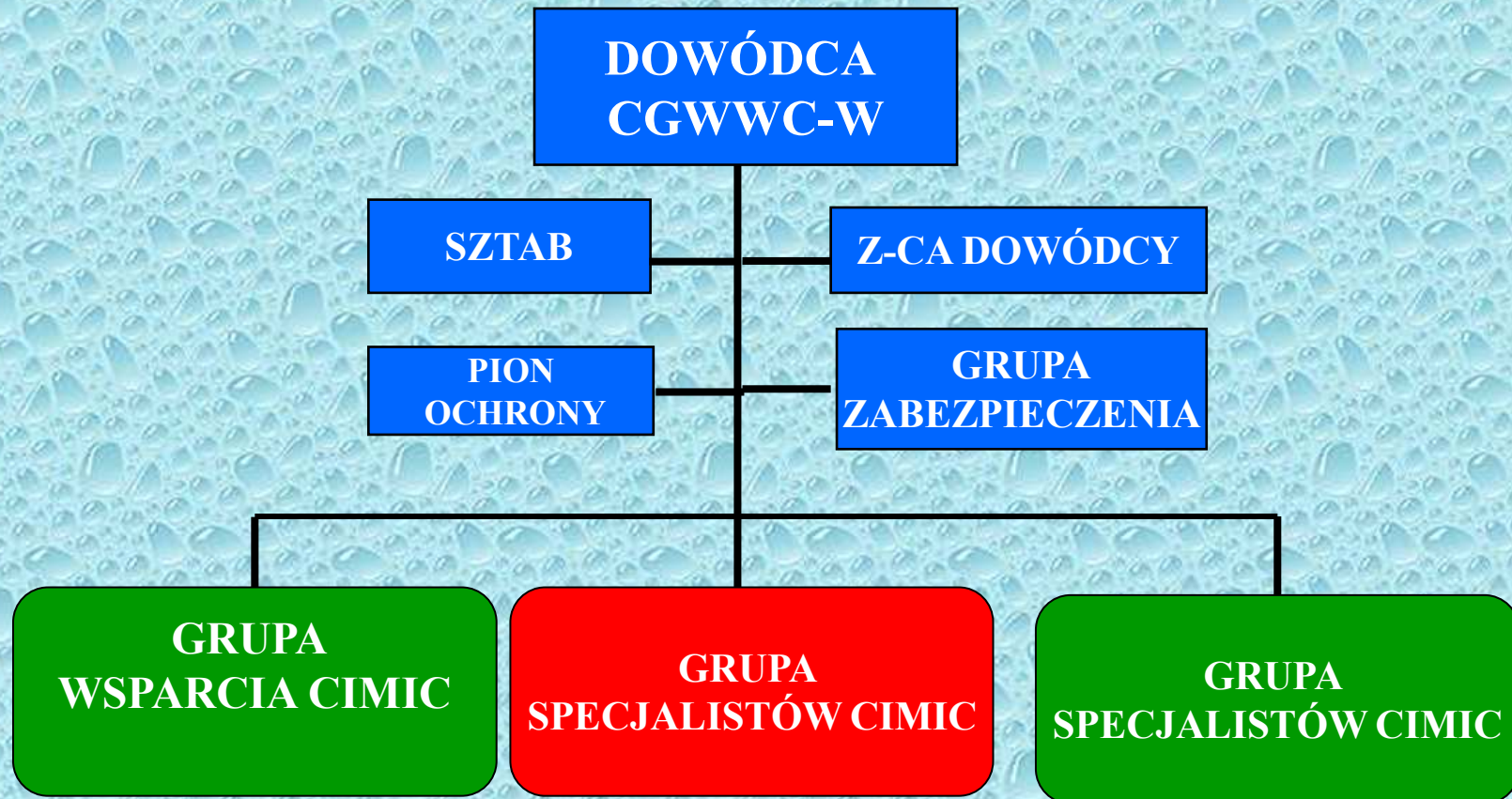
PRZEZNACZENIE JEDNOSTKI

CENTRALNA GRUPA WSPARCIA WSPÓŁPRACY CYWILNO – WOJSKOWEJ **BYŁA PRZEZNACZONA** DO WSPARCIA DOWÓDCY KOMPONENTU LĄDOWEGO W ZAKRESIE WSPÓŁPRACY CYWILNO – WOJSKOWEJ.

WYDZIELAŁA DO SIŁ SOJUSZNICZYCH ELEMENTY ZDOLNE DO PRZERZUTU POZA GRANICE KRAJU.

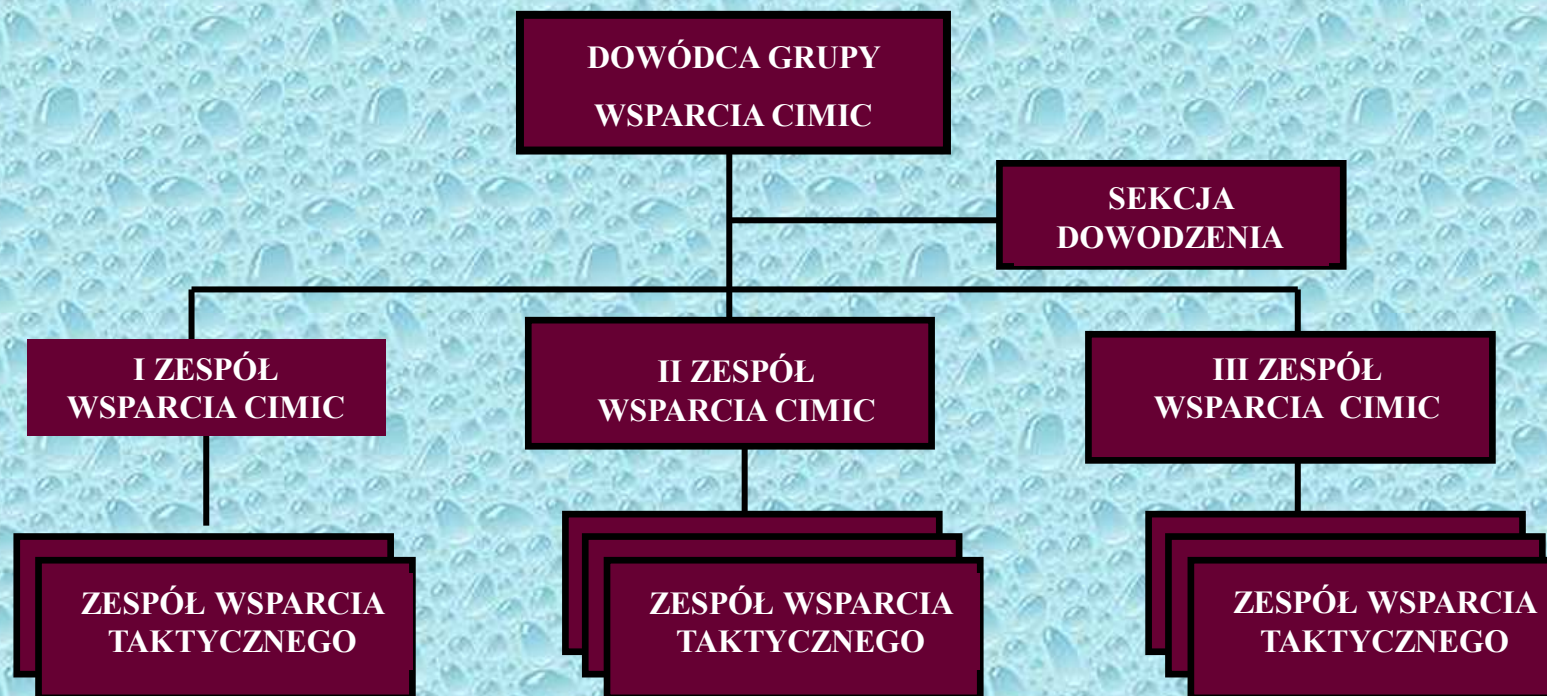
CENTRALNA GRUPA WSPARCIA WC-W

STRUKTURA ORGANIZACYJNA



CENTRALNA GRUPA WSPARCIA WC-W

GRUPA WSPARCIA CIMIC



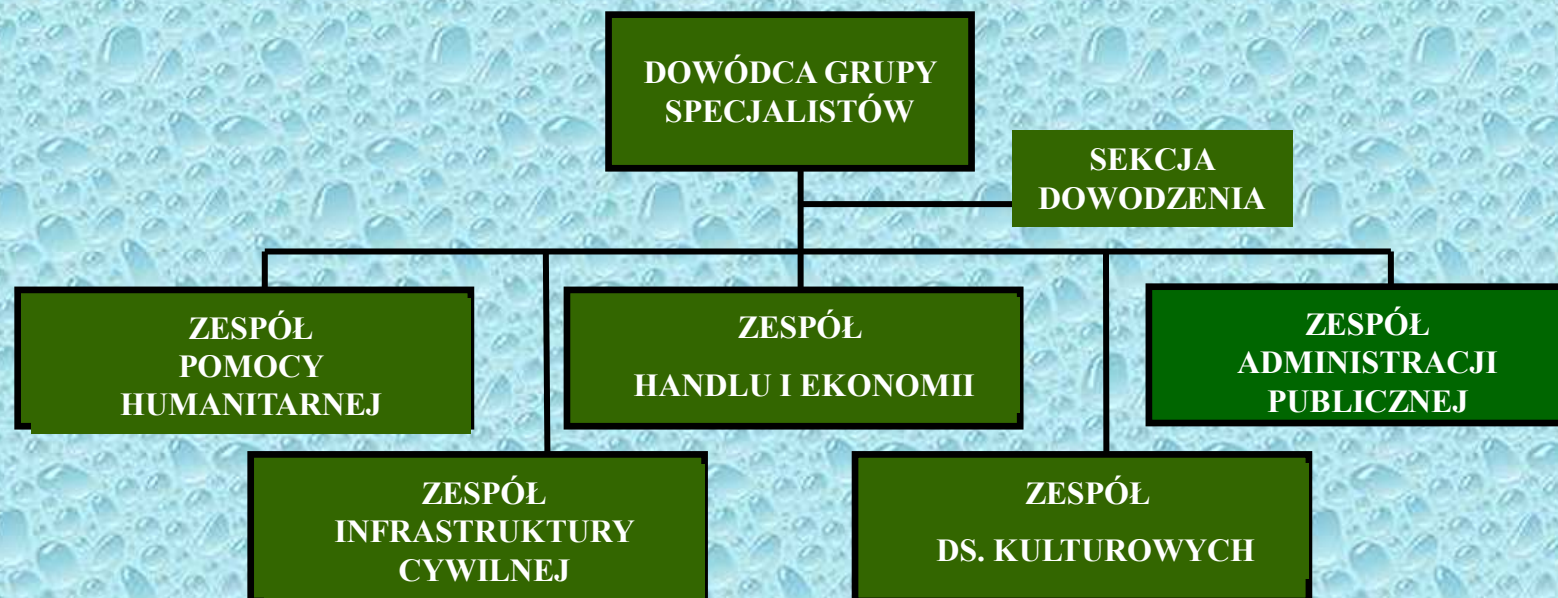
GRUPA WSPARCIA CIMIC

ZASADNICZE ZADANIA

- **Szkolenie i przygotowywanie zespołów CIMIC** do wsparcia dywizji i brygad w operacjach wojskowych w ramach art. 5 i poza art.5
- **Zbieranie informacji i przygotowywanie analiz** odnośnie środowiska cywilnego i jego wpływu na prowadzone operacje wojskowe NATO;
- **Udział w misjach** poza granicami kraju (BAŁKANY, AFGANISTAN) oraz w ćwiczeniach krajowych i zagranicznych.

CENTRALNA GRUPA WSPARCIA WC-W

GRUPA SPECJALISTÓW CIMIC



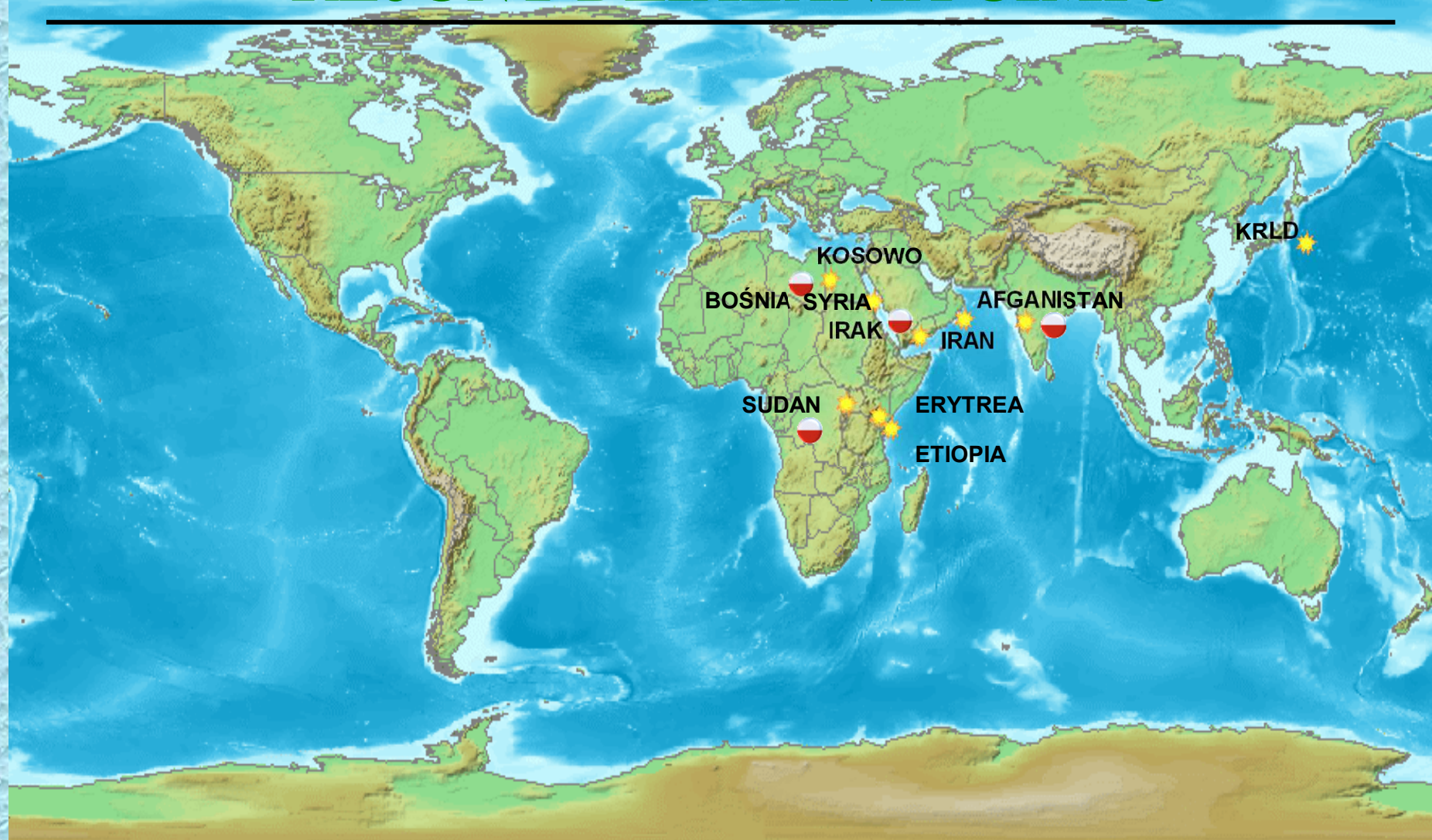
GRUPA SPECJALISTÓW CIMIC

ZASADNICZE ZADANIA

- **Monitorowanie**, analiza i oceny sytuacji środowiska cywilnego w rejonach działania PKW oraz sił NATO w poszczególnych obszarach funkcjonalnych (administracja, infrastruktura, handel i ekonomia, sprawy kulturowe i humanitarne);
- **Przygotowywanie** specjalistów CIMIC do realizacji zadań w ramach PKW oraz wsparcia dowództw sił NATO;
- **Aktualizowanie bazy danych** o środowisku cywilnym i ocena jego wpływu na prowadzone operacje wojskowe NATO w potencjalnych rejonach działania Sojuszu;
- **Udział w ćwiczeniach** krajowych i zagranicznych oraz kursach CIMIC (instruktorzy).

Współpraca międzynarodowa i udział wydz. sił i środków w misjach poza granicami kraju.

REJONY DZIAŁANIA CIMIC



**UDZIAŁ W POLSKICH
KONTYNGENTACH WOJSKOWYCH**

@ www.demis.nl



**MONITOROWANIE REJONÓW
POTENCJALNYCH KONFLIKTÓW**

Współpraca międzynarodowa i udział wydz. sił i środków w misjach poza granicami kraju.

ZAANGAŻOWANIE CGWWC-W W MISJACH

MISJA	2002r.	2003r.	2004r.	2005r.	2006r.	2007r.	RAZEM
SFOR – Bośnia i Hercegowina	2						2
KFOR/EUFOR - Kosowo		1		1			2
UNIFIL – Liban		1					1
UNDOF – Syria					1		1
ISAF - Afganistan					2	1	3
UNAMA – Afganistan				1		1	2
UNMIS - Sudan					1		1
MND-CS - Irak		11	36	42	36	15	140
RAZEM	2	13	36	44	40	16	152

Powyższe dane uwzględniają jedynie żołnierzy, którzy brali udział w misjach poza granicami kraju w ramach naszej jednostki. Liczba tych, którzy brali udział w misjach poza granicami kraju jest znacznie wyższa, wielu z żołnierzy uczestniczyło więcej niż jeden raz.



CENTRUM PRZYGOTOWAŃ DO MISJI ZAGRANICZNYCH (CPdMZ)

CENTRUM PRZYGOTOWAŃ DO MISJI ZAGRANICZNYCH W KIELCACH PRZEJĘŁO DOTYCHCZASOWE ZADANIA CENTRUM SZKOLENIA NA POTRZEBY SIŁ POKOJOWYCH I CENTRALNEJ GRUPY WSPARCIA WSPÓŁPRACY CYWILNO-WOJSKOWEJ (CIMIC).

JEDNOSTKA ODPOWIADA M.IN. ZA: PRZYGOTOWANIE ŻOŁNIERZY I PRACOWNIKÓW WOJSKA DO SŁUŻBY W DOWÓDZTWACH I SZTABACH NATO, UNII EUROPEJSKIEJ, ONZ ORAZ W ORGANIZACJACH MIĘDZYNARODOWYCH W RAMACH POLSKICH KONTYNGENTÓW WOJSKOWYCH, MISJI OBSERWACYJNYCH.

PONADTO CENTRUM WYDZIAŁA KOMPONENT CIMIC W RAMACH MISJI PKW, ŻOŁNIERZY DO SIŁ ODPOWIEDZI NATO ORAZ GRUPY BOJOWEJ UNII EUROPEJSKIEJ.

WYDZIAŁ WSPARCIA CIMIC CPdMZ

ZADANIA

Wydział CIMIC jest komórką, której głównym zadaniem jest:

- **Wsparcie dowódcy komponentu lądowego** w zakresie współpracy cywilno – wojskowej.
- **Wydzielenie elementów CIMIC** do ZT/oddziałów przeznaczonych do Sił Sojuszniczych (Siły Zdolne do Przerzutu).
- **Przygotowuje do działania** elementy wsparcia współpracy cywilno – wojskowej, tj. Grupy/Zespoły wsparcia CIMIC oraz specjalistów w ramach WSYD.
- **Szkoli i przygotowuje personel** do działania w rejonach prowadzonych operacji wojskowych w kraju i zagranicą.

WYDZIAŁ WSPARCIA CIMIC CPdMZ

ZADANIA

Jednym z głównych zadań Wydziału CIMIC jest wydzielenie i przygotowanie **Zespołu CIMIC Zestawu SON**.

Siły Odpowiedzi NATO, zgodnie z przyjętą koncepcją, są zdolne do błyskawicznej reakcji wojskowej w odpowiedzi na wszystkie mogące pojawić się zagrożenia.

15-osobowy Zespół CIMIC, jako pododdział Sił Odpowiedzi NATO, przeznaczony jest do wykonywania zadań wsparcia współpracy cywilno-wojskowej we wszystkich strefach klimatycznych. Zasięg operacji może objąć terytoria oddalone do 15 000 km od Brukseli.

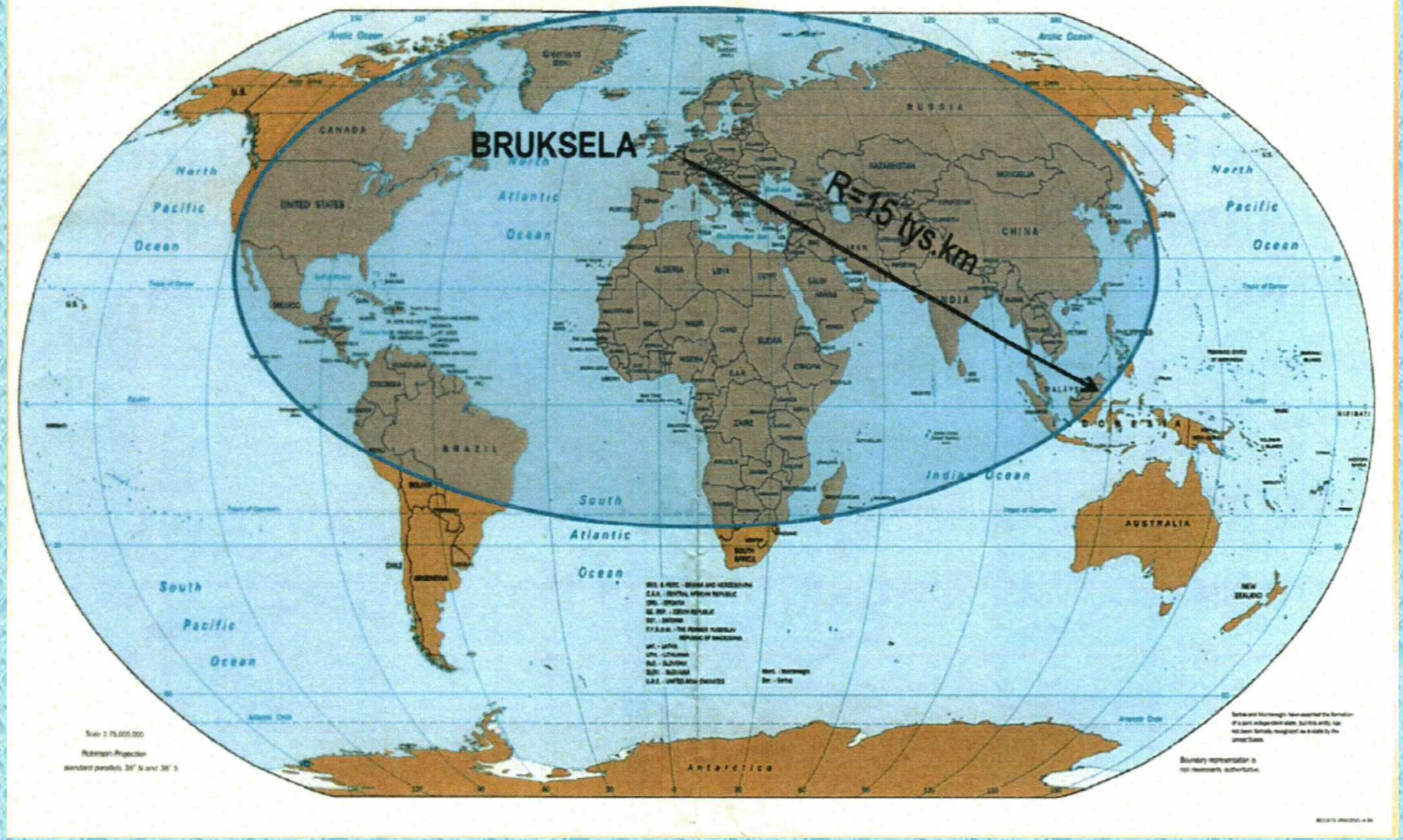
WYDZIAŁ WSPARCIA CIMIC CPdMZ

ZADANIA

Zespół CIMIC zestawu SON jest przewidziany do wsparcia dowódcy w zakresie współpracy cywilno – wojskowej w następujących obszarach:

- 1. Ewakuacji osób cywilnych z rejonu konfliktu.**
- 2. Zabezpieczenia wejścia sił głównych.**
- 3. Wsparcia działań antyterrorystycznych.**
- 4. Udziału w operacjach humanitarnych.**
- 5. Demonstracji siły.**
- 6. Udziału w operacjach reagowania kryzysowego, w tym utrzymywania pokoju.**
- 7. Wymuszania nałożonego embarga.**

Political Map of the World



WYDZIAŁ WSPARCIA CIMIC CPdMZ

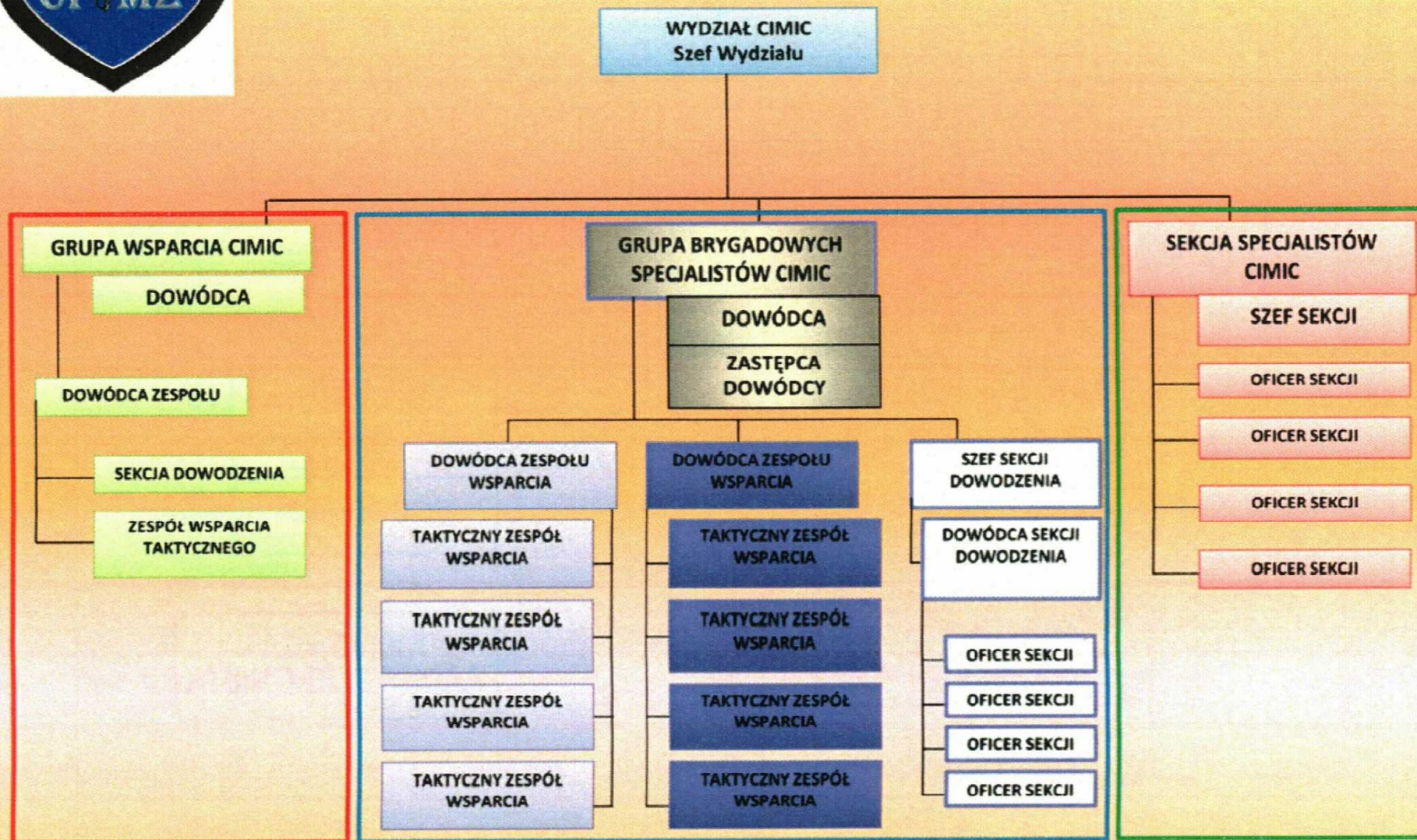
ZADANIA

Drugim ważnym zadaniem realizowanym przez jednostkę jest przygotowanie i szkolenie **15 – osobowego Zespołu Wsparcia CIMIC do Grupy Bojowej Unii Europejskiej (GB UE)**. Zgodnie z Koncepcją Grup Bojowych UE zakłada się, że:

- jest to zgrupowanie taktyczne przeznaczone do realizacji zadań określonych w art. 17.2 Traktatu o Unii Europejskiej oraz Europejskiej Strategii Bezpieczeństwa;
- zdolne do przerwania i rozpoczęcia działań w rejonie operacji nie później niż 10 dni od podjęcia decyzji przez Radę UE o prowadzeniu operacji;
- posiadające zdolność do przetrwania we wstępnej fazie operacji przez okres 30 dni z możliwością wydłużenia do 120 dni pod warunkiem uzupełnienia zapasów;
- biorące udział w operacjach poza UE w odległość do 6000 km od Brukseli, takich jak: misje humanitarne i ratunkowe; misje utrzymania pokoju; misje zbrojne służące zarządzaniu kryzysowemu, w tym przywracaniu pokoju.



POGLĄDOWA STRUKTURA CIMIC W CPdMZ



STRUKTURA ORGANIZACYJNA GRUPY I ZESPOŁU WSPARCIA CIMIC



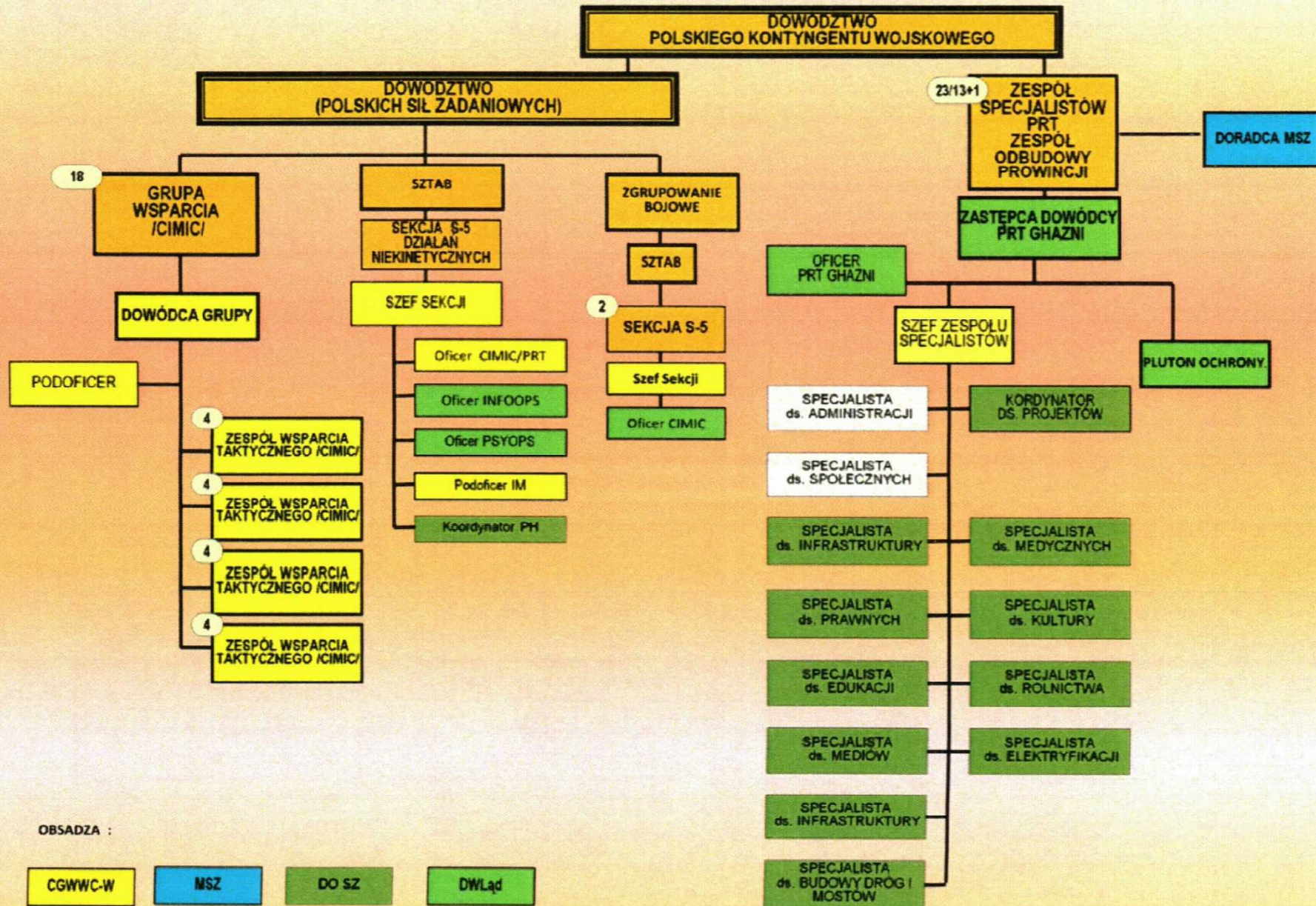
ORGANIZACJA ZESPOŁU CIMIC

Wyposażenie

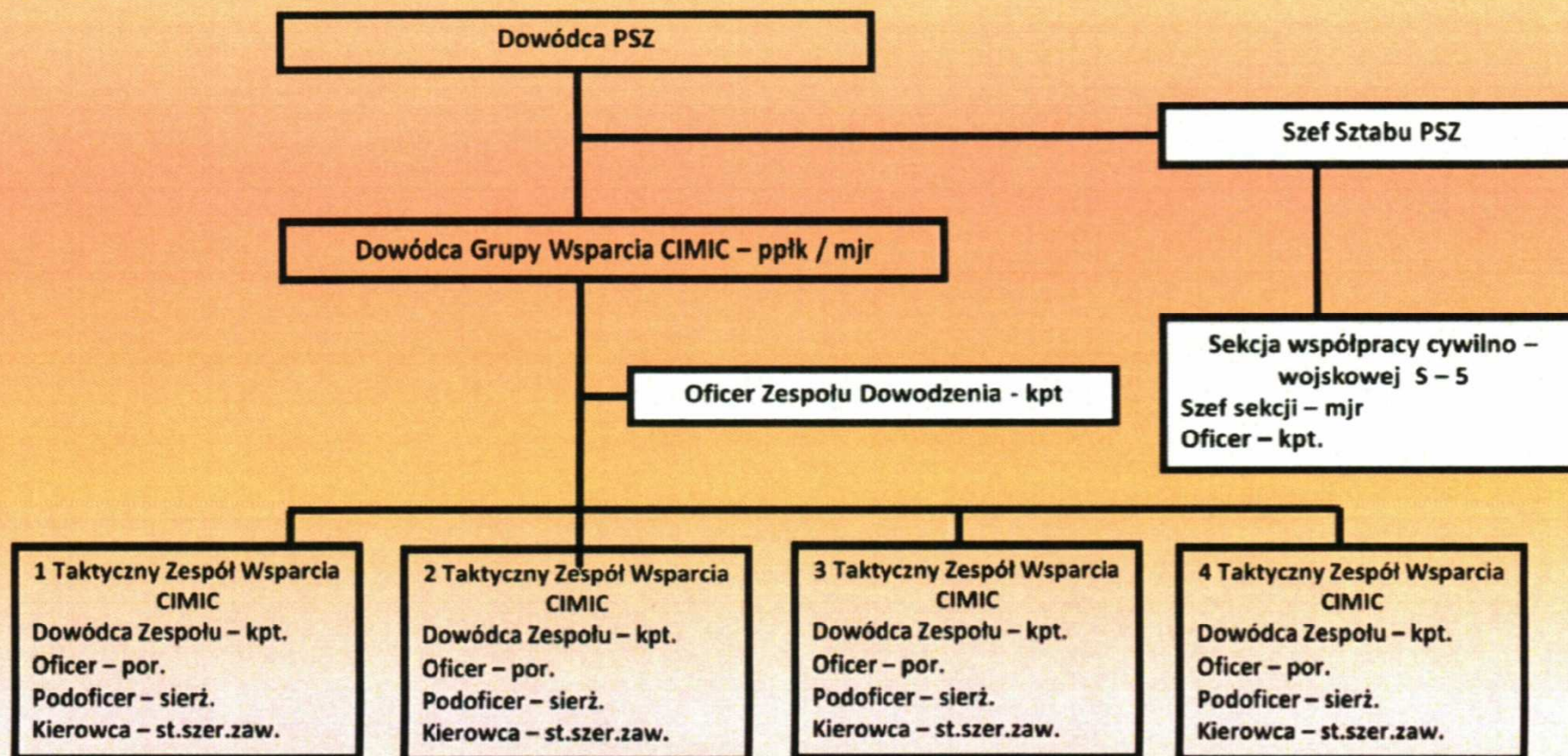
SPRZĘT
5,56 mm kbk „BERYL”
9 mm pistolet WIST
Kamizelka kuloodporna
Indywidualne środki ochrony przed skażeniami
samochód osobowo-terenowy wysokiej mobilności HMMWV
samochód ciężarowo – terenowy STAR 944
Radiostacja plecakowa RRC 9200
Radiostacja kompanijna R 3501
Telefon satelitarny Thuraya



PRZYKŁADOWA STRUKTURA ORGANIZACYJNA CIMIC I PRT PODCZAS MISJI



STRUKTURA GRUPY WSPARCIA CIMIC PKW



WYDZIAŁ WSPARCIA CIMIC CPdMZ

ZADANIA

Wydział CIMIC wspierał kontyngenty do wszystkich zmian PKW Irak i Afganistan, jak również EUFOR w Czadzie, wysyłał również żołnierzy do Bośni, Kosowa, Syrii, Libanu oraz obserwatorów do Sudanu i Wybrzeża Kości Słoniowej.

Wydział CIMIC wydzielał znaczną ilość personelu wojskowego do PKW Afganistan.

Oprócz **czterech Taktycznych Zespołów Wsparcia**, które przydzielone były w podporządkowanie Zgrupowań Bojowych, żołnierze Wydziału CIMIC obsadzali istotne **stanowiska w sztabie PKW** oraz **Zespole Odbudowy Prowincji (PRT)**, odpowiedzialnego za realizację projektów pomocowych z funduszy MSZ.











CIMIC W PROCESIE DECYZYJNYM

CIMIC MUSI BYĆ INTEGRALNĄ CZĘŚCIĄ PROCESU PLANOWANIA ZARÓWNO W OPERACJACH Z ARTYKUŁU V JAK I SPOZA TEGO ARTYKUŁU (CRISIS RESPONSE OPERATION - CRO).

W PRZYPADKU OPERACJI TYPU CRISIS RESPONSE PLANOWANIE MUSI BYĆ ROZCIĄGNIĘTE W CZASIE, W CELU OBJĘCIA DZIAŁANAMI CAŁEGO OBSZARU ZAINTERESOWANIA DOWÓDCY.

TEN OBSZAR MOŻE DOTYCZYĆ NIE TYLKO WYZNACZONYCH REJONÓW DLA PLANOWANYCH DZIAŁAŃ (OPERACJI) LECZ TAKŻE KILKU SĄSIEDNICH REJONÓW ZWIĄZANYCH Z CELAMI MISJI.

W PRZYPADKU OPERACJI Z ARTYKUŁU V CIMIC BĘDZIE OBEJMOWAŁ SWYM DZIAŁANIEM OBSZAR ZAINTERESOWANIA DOWÓDCY DANEGO SZCZEBLA.

PROCES PLANOWANIA W NATO

PROCES PLANOWANIA OPERACYJNEGO (PRZYGOTOWANIA OPLAN) PRZEBIEGA W PIECIU FAZACH

ROZPOCZĘCIE
(*INITIATION*)

ORIENTOWANIE
(*ORIENTATION*)

OPRACOWANIE KONCEPCJI
OPERACJI
(*CONCEPT DEVELOPMENT*)

OPRACOWANIE PLANU OPERACJI
(*PLAN DEVELOPMENT*)

PRZEGLĄD PLANU (*PLAN REVIEW*)

CIMIC W PROCESIE DECYZYJNYM

W FAZIE ROZPOCZĘCIA CIMIC DOSTARCZA BARDZO WAŻNYCH INFORMACJI POMOCNYCH PRZY WŁAŚCIWEJ OCENIE TEATRU DZIAŁAŃ. NAWET OGÓLNA OCENA UWARUNKOWAŃ CYWILNYCH NA OBSZARZE OPERACJI W TEJ FAZIE MOŻE ZNACZNIE POMÓC W PLANOWANIU OPERACJI WOJSKOWYCH ORAZ WŁAŚCIWIE UKIERUNKOWAĆ UWAGĘ SZTABU NA NAJISTOTNIEJSZE PROBLEMY Z ZAKRESU WSPÓŁPRACY CYWILNO-WOJSKOWEJ.

CIMIC W PROCESIE DECYZYJNYM

W FAZIE ORIENTOWANIA ANALIZA ZADANIA CIMIC BĘDZIE NIEZBĘDNA DO OKREŚLENIA (SPRECYZOWANIA) POTENCJALNYCH ZAGADNIEŃ W ZAKRESIE OGRANICZEŃ I PRZESZKÓD ORAZ PRAWDOPODOBNYCH, KLUCZOWYCH DZIAŁAŃ.

PONADTO, CYWILNO-WOJSKOWA ANALIZA SYTUACJI POWINNA UMOŻLIWIĆ WCZESNE ZAPLANOWANIE DZIAŁAŃ CIMIC.

GŁÓWNYM **REZULTATEM** TEGO ETAPU SĄ PRZEJRZyste, JASNE **WYTYCZNE DO PLANOWANIA** CIMIC W PODLEGŁYCH SZTABACH.

CIMIC W PROCESIE DECYZYJNYM

W FAZIE OPRACOWANIA KONCEPCJI OPERACJI, ANALIZY I OCENY CIMIC NIE TYLKO ZABEZPIECZAJĄ WARIANTY DZIAŁANIA WYBRANE PRZEZ DOWÓDCĘ, LECZ TAKŻE WSKAZUJĄ PODLEGŁYM SZTABOM IDEĘ I KIERUNEK WYMAGAJĄCY PODJĘCIA DZIAŁAŃ PRZEZ SIŁY CIMIC.

CIMIC W PROCESIE DECYZYJNYM

W FAZIE OPRACOWANIA PLANU OPERACJI PERSONEL CIMIC POSIADA JUŻ DOBRZE ROZWINIĘTĄ KONCEPCJĘ WSPARCIA CYWILNO-WOJSKOWEGO, KTÓRA MOŻE BYĆ W PEŁNI WŁĄCZONA DO ZASADNICZEJ CZĘŚCI PLANU OPERACJI.

DAJE TO MOŻLIWOŚĆ DOWÓDCY DOKONYWANIA PODWÓJNEJ KONTROLI, KTÓREJ WYNIKIEM POWINNO BYĆ UDZIELENIE SOBIE ODPOWIEDZI NA PYTANIE: CZY ZASADNICZY (GŁÓWNY) PUNKT CIĘŻKOŚCI WYSIŁKÓW CYWILNO-WOJSKOWYCH JEST ZGODNY Z JEGO ŻYCZENIEM I PREFERENCJAMI?

FINALNYM PRODUKTEM TEJ FAZY JEST PLAN CIMIC STANOWIĄCY CZĘŚĆ WSPIERAJĄCĄ PLAN OPERACYJNY. NAJCZĘŚCIEJ JEST ON OPRACOWYWANY W FORMIE ANEKSU DO PLANU OPERACYJNEGO.

CIMIC W PROCESIE DECYZYJNYM

W **FAZIE PRZEGLĄDU PLANU**, CZYNNOŚCI CIMIC SĄ UKIERUNKOWANE NA ŚLEDZENIE ROZWOJU SYTUACJI I NA TEJ PODSTAWIE REAGOWANIE NA POTRZEBY ZMIANY PRIORYTETÓW.

JEST TO ZUPEŁNIE NORMALNE ZJAWISKO W OPERACJACH POZAWOJENNYCH GDZIE GWAŁTOWNIE **ZMIENIAJĄCE SIĘ ŚRODOWISKO CYWILNE WYMAGA NIEUSTANNEGO DOSTOSOWYWANIA PLANÓW WOJSKOWYCH DO NOWYCH OKOLICZNOŚCI.**

TE ZMIANY POWINNY ZAWSZE BYĆ RACJONALNIE DOKONYWANE, A W ICH REZULTACIE POWINNIŚMY OTRZYMAĆ PLAN LUB **NOWY ANEKS** LUB TEŻ UAKTUALNIENIE DO ISTNIEJĄCEGO JUŻ PLANU OPERACJI.

ZAGADNIENIA DO ĆWICZEŃ

Struktura i współdziałanie organów cywilnych i wojskowych w procesie decyzyjnym NATO:

- **struktura i zadania komórek CIMIC wszystkich szczebli dowodzenia;**
- **proces decyzyjny oraz rola komórek CIMIC w tym procesie;**
- **planowanie przedsięwzięć w zakresie CIMIC;**
- **koordynacja i użycie zasobów cywilnych.**

ZAGADNIENIA DO ĆWICZEŃ

Działalność struktur CIMIC w Siłach Zbrojnych RP:

- **kompetencje organów dowodzenia w zakresie koordynowania działań komórek CIMIC;**
- **ogólna struktura oraz zadania komórek CIMIC w ramach działalności planistycznej, szkoleniowej i operacyjnej;**
- **struktura i funkcjonowanie Wydziału Wsparcia CIMIC CPdMZ oraz komórek CIMIC w Siłach Zbrojnych RP.**